

MODTAGET
- 7 NOV. 2006
HASLEV KOMMUNE
Teknik & Miljø

Tillæg til regulativ for Øvre Suså

Amtsvandløb nr. 24

Grundlag

Regulativet for Øvre Suså af 15. november 1994 er fortsat gældende for vandløbet i det omfang, at disses bestemmelser ikke ophæves eller ændres af dette tillægsregulativ.

Tillægget erstatter afsnit 3.8 om strømrendebredde, afsnittene 8.6 til 8.10 vedrørende grødeskæring samt punkt 10 vedrørende revision.

Følgende strækninger vil blive berørt af dette tillæg:

Strækning	
St. 25.700	– 26.300

Strømrendebredde

3.8

Ved ordinær grødeskæring skæres en grødefri strømrende med følgende bredder:

Strækning	Strømrendebredde
St. 0 – 500	1,3 m
St. 500 – 1200	2,2 m
St. 1200 – 2500	2,4 m
St. 2500 – 4600	1,8 m
St. 4600 – 6048	2,3 m
St. 6048 – 6600	2,0 m
St. 6600 – 15.413	Som "teoretisk" bundbredde
St. 15.418 – 16.800	3,5 m
St. 16.800 – 18.027	3,2 m
St. 18.207 – 18.600	4,0 m
St. 18.600 – 18.900	3,5 m
St. 18.900 – 19.819	3,3 m
St. 19.819 – 20.300	2,9 m
St. 20.300 – 20.700	2,6 m
St. 20.700 – 21.000	3,0 m
St. 21.000 – 21.500	3,3 m
St. 21.500 – 22.567	2,8 m
St. 22.567 – 23.000	4,0 m
St. 23.000 – 25.300	3,5 m
St. 25.300 – 25.400	3,5 – 5,0 m
St. 25.400 – 25.700	5,0 m
St. 25.700 – 26.300	Ingen grødeskæring
St. 26.300 – 26.500	5,0 m
St. 26.500 – 27.231	6,5 m

Grødeskæring

Skæring af vegetationen i vandløbet omtales her som grødeskæring, men omfatter udover grøde også anden vegetation som findes indenfor strømrønden.

8.6

Grødeskæring foretages efter behov og ud fra kravene om strømrøndebredde i afsnit 3.8.

St. 25.700 – st.26.300.

Der foretages ingen regelmæssig grødeskæring på vandløbsstrækningen. Strækningen kontrolleres dog for nedfaldne grene eller lignende, som fjernes, hvis det er en hindring for vandføringen

St. 0 - 24.725

På strækningen foretages grødeskæring 2 gange årligt, fordelt med én gang i hver af følgende periode:

15/5 – 15/7 og 15/8 – 1/11.

St. 24.725 – 25.700 og st. 26.300 – 27.231

På strækningen foretages grødeskæring én gang årligt i perioden:
15/8 – 1/11.

Grødeskæring skal udføres således, at vandløbsbunden forstyrres mindst muligt.

8.7

Skæringen af grøden udføres i vandløbets naturlige slyngende strømrønde. Hvor ingen naturlig strømrønde findes formes denne i et snoet forløb ved at vegetationen langs siderne efterlades som bræmmer af varierende bredder. Grøden kan skæres i netværk, punkter eller på andre varierende måder.

8.8

Hvis der opstår afvandingsmæssige problemer som følge af efterladt grøde udenfor strømrønden, kan det med vandsynsmanden aftales, at denne grøde ved sidste grødeskæring afskæres i vandoverfladen. Det kan f.eks. være tagrør, pindsvineknap og lign. stivstænglet vegetation.

8.9

I tilfælde af ekstraordinær høj vandstand som følge af kraftig grødevækst jf. afsnit 3.11 i regulativet for Øvre Suså, kan amtet efter anmodning fra lodsejere iværksætte yderligere grødeskæring foruden de i afsnit 8.6 nævnte. Ekstra grødeskæring foretages dog kun, hvis vandløbsmyndigheden skønner, at der er væsentlige interesser forbundet hermed.

Iværksættes ekstraordinær grødeskæring på de grødeskæringsfrie strækninger skal det ske ud fra følgende strømrendebredde.

	Strækning	Strømrendebredde
St.	25.700 – 26.300	5,0 m

I bilag 1 er der nærmere redegjort for baggrunden for iværksættelse af en eventuel grødeskæring.

8.10

Afskåret grøde oplægges så vidt muligt ovenfor skråningsanlægget.

Revision

10

Regulativet skal løbende vurderes af vandløbsmyndigheden, som kan foreslå en revision hvis dette skønnes nødvendigt dog senest 2016.

Ikrafttrædelse

Tillægsregulativet har været bekendtgjort og fremlagt for offentligheden i 8 uger. I denne periode har der været mulighed for at indgive eventuelle indsigelser og ændringsforslag.

Tillægsregulativet er herefter blevet vedtaget af Vestsjællands Amtsråds udvalg for teknik og miljø den 26.oktober 2006.

Tillægsregulativet træder i kraft fra datoen for dets vedtagelse.

Jeppe Søndergaard
Natur- og Miljøchef

/

Morten Olesen
Afdelingsleder

Tillæg til regulativ for Øvre Suså

Amtsvandløb nr. 24

BILAG 1

Baggrund

Det er ofte fra landbrugets side blevet hævdet, at miljøvenlig vedligeholdelse forringer vandløbets evne til at aflede vand, forbi der sker en indsnævring af vandløbsprofilen. Undersøgelser har imidlertid vist, at indsnævringen som oftest ikke forringer den vandafledningsevne, som regulativet foreskriver (Moeslund, 2004).

Ved hyppig grødeskæring vil arter med stort vækst- og spredningspotentiale klare sig bedre end mere langsomtvoksende arter, og de vil ofte danne ensartede bevoksninger. Resultatet er et fattigere vandløbsmiljø, ikke kun hvad angår mangfoldigheden af vandplanter, men også som følge af en ødelæggelse af den dynamik og de sammenhænge, som planterne indgår i.

Fordelene ved ikke at skære grøde vil til gengæld være, at der opnås yderligere forbedringer af vandløbsmiljøet med gunstige livsbetingelser for dyr og planter her og på omkringliggende arealer.

Mange af de vandløbsnære arealer er igennem de senere år enten blevet opgivet eller dyrkningsmæssigt ekstensiveret. Da disse arealer enten afgræsses eller henligger i naturtilstand, har ejerne af disse arealer ikke længere interesse i en intensiv grødeskæring.

Forsøg

Med et ønske om at forbedre de fysiske og biologiske forhold i amtets vandløb, indledte Vestsjællands Amt i 1995 en forsøgsordning, hvor der på udvalgte vandløbsstrækninger blev ændret i vedligeholdelse. Den ændrede vedligeholdelse indebar, at der ikke blev foretaget regelmæssig grødeskæring på udvalgte strækninger, medmindre der opstod akutte situationer, som nødvendiggjorde grødeskæring.

Forsøget skulle vise, at det ikke er nødvendigt at foretage en så hård vedligeholdelse af vandløbet, som regulativet foreskriver, og at et decideret ophør i den regelmæssige grødeskæring, som oftest ikke har indvirkning på de omkringliggende arealer på længere sigt på det pågældende sted.

Udvælgelsen af forsøgsstrækninger skete i samarbejde mellem amtet, som vandløbsmyndighed, og amtets åmænd, der varetager den daglige vedligeholdelse af amtets vandløb.

Udvælgelsen af forsøgsstrækningerne skete ud fra den viden og erfaring, vandløbsmyndigheden og åmændene har erhvervet gennem det daglige arbejde med vandløbet. På den måde blev der kun udvalgt strækninger, hvor man mente, at den manglende grødeskæring kunne lykkes, og hvor der var minimal risiko for, at forsøget kunne betyde gener for lodsejere. Antallet af strækninger, der blev udpeget i 1995, er dog blevet reduceret, fordi den manglende grødeskæring på visse strækninger viste sig ikke at være en god løsning.

Der blev i Øvre Suså udvalgt følgende forsøgsstrækninger.

Strækning	
St.	25.700 – 26.300

Beskyttelse og målsætning

Øvre Suså

Susåen er i hele sin længde udpeget som EF-habitatområde nr.194 (Suså med Tystrup-Bavelse Sø og Slagmosen). Endvidere er Susåen kortlagt som naturtype 3260, som omfatter vandløb med vandplanter f.eks. vandranunkel, vandstjerne eller arter af mosser eller kransnålalger.

Princippet i beskyttelsen er, at der ikke må foretages ændringer i de udpegede områder som kan skade de naturværdier der ligger til grunden for udpegningen. Det vurderes at en manglende grødeskæring på de førnævnte strækninger ikke vil have negativ indflydelse på det naturindhold der ligger til grund for udpegningen. Udpegningsgrundlagene kan ses bagerst i dette bilag.

En nærmere beskrivelse af naturtyperne, som er udpegningsgrundlag i Øvre Suså, kan læses på Skov- og Naturstyrelsens hjemmeside, www.skovognatur.dk/Emne/Natura2000

Strækningen fra st. 25.700 – st. 26.300 ligger i område med potentiale som mulig vådområde, og grænser mod nord op til §3 områderne mose og eng. Strækningen grænser ikke op til dyrkede arealer, og mod syd er der områder med naturarealer.

Susåen er på strækningen st. 25.700 – st. 26.300 udlagt som B₂ målsat vandløb.

Konsekvensvurdering

Amtet har jævnligt foretaget tilsyn og kontrol med forsøgsstrækningerne i den periode, hvor forsøget har forløbet.

Vandspejlsberegninger foretaget på baggrund af regulativdimension og kontrolopmålinger viser, at manglende grødeskæring på strækningen ikke havde indflydelse på den i regulativet fastlagte vandføringsevne for vandløbet.

Det kan på forsøgsstrækningerne konstateres, at der er sket en positiv udvikling af de fysiske og biologiske forhold i vandløbet, idet der i dag blandt andet ses en større mangfoldighed af planter i vandløbet.

Det er gennem forsøgsperioden konstateret, at vandstanden kan blive lidt højere i sommerperioden, end det var tilfældet tidligere. Vandstanden er dog aldrig steget så meget, at der har været behov for at iværksætte grødeskæring.

Amtet har endvidere i forsøgsperioden ikke modtaget klager over vedligeholdelsen, og må på den baggrund konkludere, at forsøget ikke har skabt gener for lodsejerne.

Konklusion og beslutning

Amtet vurderer på baggrund af forsøget, at den ændrede vedligeholdelse på én gang sikrer vandafledningen og samtidigt bevirker, at vandløbet i højere grad lever op til sin målsætning. Det ønskede mål - et forbedret vandløbsmiljø med gunstigere livsbetingelser for vandløbets dyr og planter – er hermed opnået.

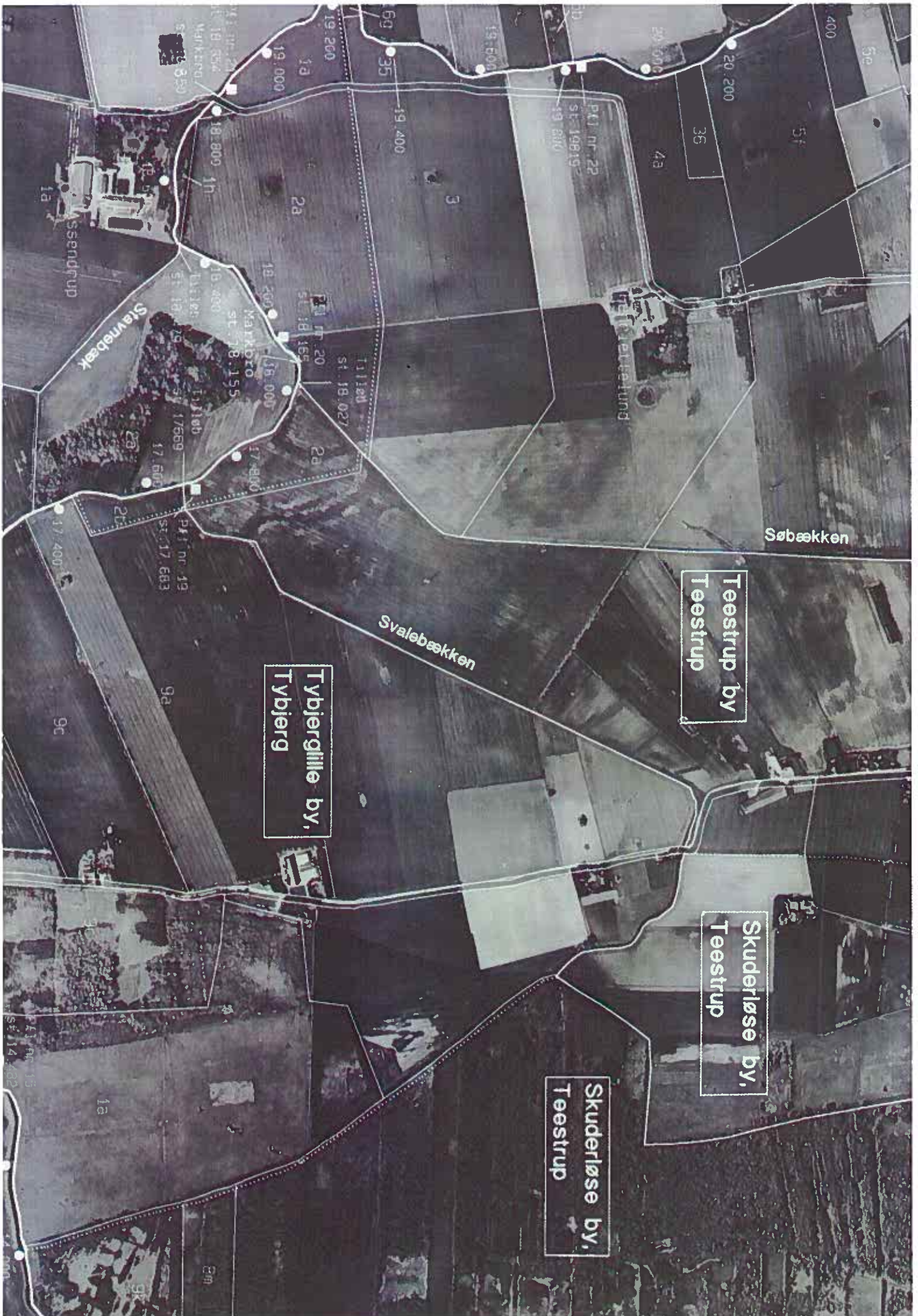
Amtet har derfor besluttet at udarbejde nærværende tillægsregulativ, hvori det stadsfæstes, at den omtalte ændring af vedligeholdelsen af Øvre Suså på den strækning, der løber fra st. 25.700 til st. 26.300 gøres permanent.

Fremtidige tilsyn og vedligeholdelse

Antallet af besigtigelser på strækningen fastsættes til 1 gang årligt, hvor en af vandløbsmyndighedens medarbejdere vil gå vandløbsstrækningerne igennem, for at følge udviklingen i vandstanden og vurdere, om der er behov for at iværksætte ekstraordinær grødeskæring.

Eventuelle væltede træer vil blive fjernet, hvis amtet vurderer, at de er et problem i forhold til vandløbets afstrømning.

Navn	Suså med Tystrup-Bavelse Sø og Slagmosen
Nr.	194
Areal (Ha)	1678
Natura2000-kode	DK006Y275
Naturtyper der indgår i udpegningsgrundlaget	<p>1340 / * Indlands saltenge</p> <p>3130 / Ret næringsfattige søer og vandhuller med små amfibiske planter ved bredden</p> <p>3150 / Næringsrige søer og vandhuller med flydeplanter eller store vandaks</p> <p>3260 / Vandløb med vandplanter</p> <p>3270 / Vandløb med tidvis blottet mudder med enårige planter</p> <p>6210 / Overdrev og krat på mere eller mindre kalkholdig bund (* vigtige orkidélokalteter)</p> <p>6230 / * Artsrige overdrev eller græsheder på mere eller mindre sur bund</p> <p>6410 / Tidvis våde enge på mager eller kalkrig bund, ofte med blåtop</p> <p>6430 / Bræmmer med høje urter langs vandløb eller skyggende skovbryn</p> <p>7210 / * Kalkrige moser og sumpe med hvas avneknippe</p> <p>7220 / * Kilder og væld med kalkholdigt (hårdt) vand</p> <p>7230 / Riggær</p> <p>9110 / Bøgeskove på morbund uden kristtorn</p> <p>9130 / Bøgeskove på muldbund</p> <p>9160 / Egeskove og blandskove på mere eller mindre rig jordbund</p> <p>91D0 / * Skovbevoksede tørvemoser</p> <p>91E0 / * Elle- og askeskove ved vandløb, søer og væld</p>
Kvaliteter	<p>Susåen er en vigtig lokalitet på grund af udbredt forekomst af Pigsmerling (<i>Cobitis taenia</i>).</p> <p>Tykskallet Malermusling (<i>Unio crassus</i>) findes sporadisk i udpegningsområdet.</p> <p>De udpegede arters udbredelse i Danmark er ret begrænset, hvilket betinger et hensyn til bevarelse af deres levesteder.</p> <p>Tystrup-Bavelse søerne og deres omgivelser, i alt ca. 3000 ha. inkl. 5 km. af Susåens løb opstrøms Tystrup Sø er fredede i medfør af Lov om Naturbeskyttelse.</p>
Sårbarheder	<p>Bæklampret (<i>Lampetra planeri</i>) er sårbar overfor eutrofiering af levestedet, da den i hhv. larve og voksenstadiet lever af rentvandsorganismer.</p> <p>Tykskallet Malermusling (<i>Unio crassus</i>) er sårbar overfor hårdhændet vandløbsvedligeholdelse, sandvandring i vandløb, der tilsander artens levesteder med stenet bund samt eutrofiering og forurening af vandløb med toksiske stoffer.</p> <p>Pigsmerling (<i>Cobitis taenia</i>) er generelt sårbar overfor vandløbsregulering (herunder udretning, oprensning, vandindvinding og spærringer) og eutrofiering af levestedet.</p> <p>Naturtype 3260 vandløb med vandplanter er generelt sårbar overfor hårdhændet vandløbsvedligeholdelse.</p>
Karakteristik	<p>Susåen er Sjællands længste vandløb med en længde på ca. 75 km og åen er meget vandrig.</p> <p>Åen har stor biologisk og landskabelig værdi.</p> <p>Åens opland er præget af både intensivt udnyttede jordbrugsarealer og mere ekstensivt udnyttede arealer, som eksempelvis ferske enge.</p> <p>Suså-dalen er dannet ved smeltevandsafstrømning i forbindelse med sidste istid.</p> <p>Selve Susåen er beliggende på undergrund af ferskvandsdannelse dvs. sedimentter som tørv, gytje, ler og sand, mens det omgivende landskab overvejende er bakket, smeltevandspræget landskab.</p> <p>Susåen gennemstrømmer nogenlunde midtvejs i sit løb Tystrup-Bavelse søerne.</p> <p>NB: At this site the habitat type 6210 is to be considered as priority</p>
Dyre- og plantearter der indgår i udpegningsgrundlaget	<p>Padde og krybdyr: Stor vandsalamander - [<i>Triturus cristatus</i>]</p> <p>Fisk: Pigsmerling - [<i>Cobitis taenia</i>] Bæklampret - [<i>Lampetra planeri</i>]</p> <p>Hvirvellose dyr: Tykskallet malermusling - [<i>Unio crassus</i>] Sump-vindelsnegl - [<i>Vertigo moulinsiana</i>]</p>



Tjbjerglille by,
Tybjerg

Teestrup by

Skuderløse by,
Teestrup

Skuderløse by,
Teestrup

Svalebækken

Søbækken

Slavnabæk

Assendrup

Lillevej

9a

9c

1a

9a

9k

2a

3

4a

5f

5a

400

20.200

36

PK1 nr. 22
st. 19815
19.816

19.600

19.400

19.200

19.000

PK1 nr. 21
st. 18.854
18.850

18.800

18.400

18.200

18.000

17.800

17.600

17.400

PK1 nr. 19
st. 17.683

17.400

PK1 nr. 15
st. 14.482

1a

Suså

st. 0 1.10 km² UTM 692322, 6127192
st. 3906 19.53 km² UTM 689756, 6129163

SIGNATURFORKLARING

- Åbne vandløb
- - - - - Rør langt vandløb
—●—●—●— Slut Oplandsgrænse
————— Start Oplandsgrænse

TR tjenstlig brug ved Det Danske Hedeselskab,
særtryk med Kort og Matrikelstyrelsens tilladelse.

HEDESELSKABET

Miljø- og energiteknik
Roskilde

Ringstedvej 20
4000 Raskilde

Telefon 46 30 03 10
Telefax 46 30 03 11



Sag: Rønnede regulativ				Sag nr: 310 93222	
Emne: Oversigtskort med oplandsgrænser				Mål: 1 : 25.000	Kotesystem: DNN
Date: 20.11.1992	Godkendt:	Sagsbehandler: ic	Tegnet: UTC	Rettet:	Tegn.nr: Bilag 01

