

# Dagsorden



- Velkomst v. Knud Erich Thonke
  - Generalforsamling dagsorden ifølge vedtægter:
    - Valg af dirigent og referent.
    - Valg af stemmetællere.
    - Bestyrelsens beretning.
    - Indkomne forslag samt vedtægtsændringer.
    - Forelæggelse af det reviderede regnskab til godkendelse.
    - Forelæggelse af budget og fastsættelse af kontingent.
    - Valg af bestyrelse og suppleanter.
    - Valg af revisorer og suppleant.
    - Eventuelt.
-

# Regulativer – hvad siger loven?

Ved Erik Blegmand Landboforeningen Gefion



## Vandløbsloven

Vandløbslovens §1-formålsparagraffen fra 1982!

- Stk. 1-**afledning**: Vandløb **kan** benyttes til afledning af vand
- Stk. 2-**miljø**: ... **men** under hensyntagen til de natur-og miljømæssige krav til vandløbskvaliteten fastsat i anden lov.

*Bemærk, at de 2 "krav" er ligeværdige og kan/skal afvejes i hver enkelt sag.*

- §27: Vandløb skal vedligeholdes således, at det enkelt vandløbs skikkelse eller vandføringsevne ikke ændres.

## Anden relevant lovgivning

- Okkerloven – ikke relevant på Sjælland
- Miljøbeskyttelsesloven
- Naturbeskyttelsesloven - § 3 beskyttelse – sædvanlige vedligeholdelsesarbejder i vandløb undtaget
- Habitatbekendtgørelsen – ikke skade Natura 2000 områder
- Planloven – VVM-regler
- Miljømålsloven – Vand- og Natura 2000-planer og handleplaner
- Lov om vurdering og styring af  
oversvømmelsesrisikoen fra vandløb og søer

## Anden relevant lovgivning

- Lov om vurdering og styring af oversvømmelsesrisikoen fra vandløb og søer
  - Formål: vurdere og styre oversvømmelsesrisikoen med henblik på nedbringe negative følger af oversvømmelser
  - Vandparkering i det åbne land?
  - Øge kapaciteten af vandløbet = bredere vandløb eller miniådale?

# Vandløbsregulativerne Hvad, hvorfor og hvornår vi vedligeholder

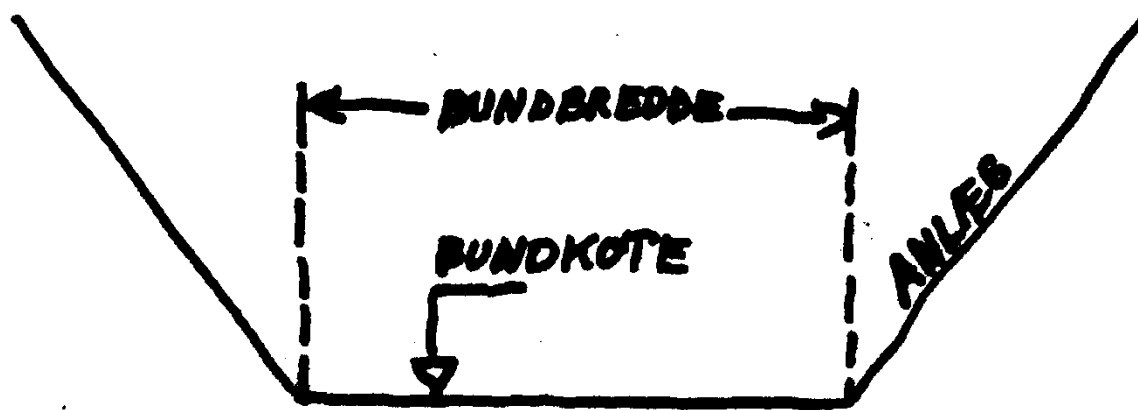
- **Din Ret fremgår af vandløbsregulativet**
- Fastsatte bestemmelser for benyttelse af vandløb (kun offentlige vandløb!)
- Indeholder bestemmelser for:
  - Vandløbets skikkelse og/eller vandføringsevne
  - Vandløbets vedligeholdelse (Grødeskæring & Oprensning)
  - Beliggenhed, placering af anlæg, hegn, kreaturvanding
  - Vandløbets tilsyn
  - Ikrafttræden og revision
  - Redegørelse om forudsætningerne (Miljø og afledning)
  - Konsekvenser for vandløbet og dets omgivelser

## Vandløbslovens § 12, stk. 1, nr. 1

Vandløbsregulativet skal indeholde bestemmelser om *“vandløbets skikkelse eller vandføringsevne”*.

- Ved skikkelse forstås faste angivelser for bundbredde, bundkote og skråningsanlæg. Skikkelsen angives i et kotesystem, således at det er muligt at optegne tværsnitsprofiler og længdeprofil på en entydig måde.
- Ved vandføringsevne forstås den mængde vand, vandløbet kan føre pr. tidsenhed ved en given vandspejlskote. Der sker med andre ord en sammenknytning af vandspejlskoten  $h$  (målt i meter i ft. til kotesystemet) og vandføringen  $Q$  (målt i l/s).

# Skikkelse

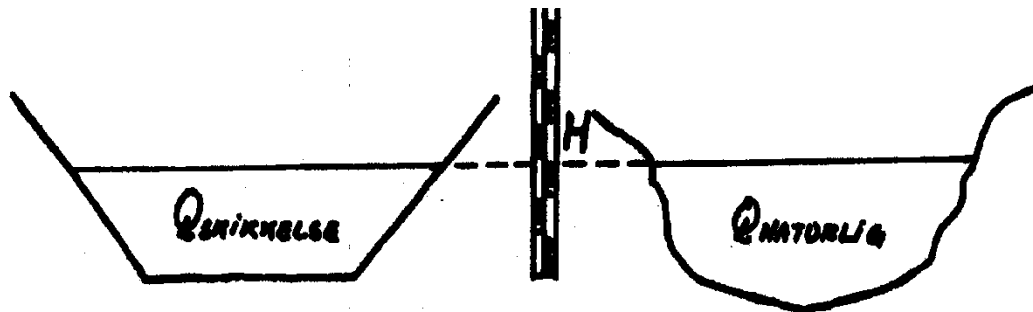


- Fordele: Lette at kontrollere, forståelige
- Ulemper: Mindre gode for miljøet
- Bemærk: Vedligeholdelsesinterval – ofte ændring af bund: + 10 cm, - 20 cm



# Teoretisk skikkelse, modificeret skikkelse

- Vandløbet skal kunne føre lige så meget vand som et tilsvarende vandløb med de i regulativet fastsatte dimensioner ved samme vandstand



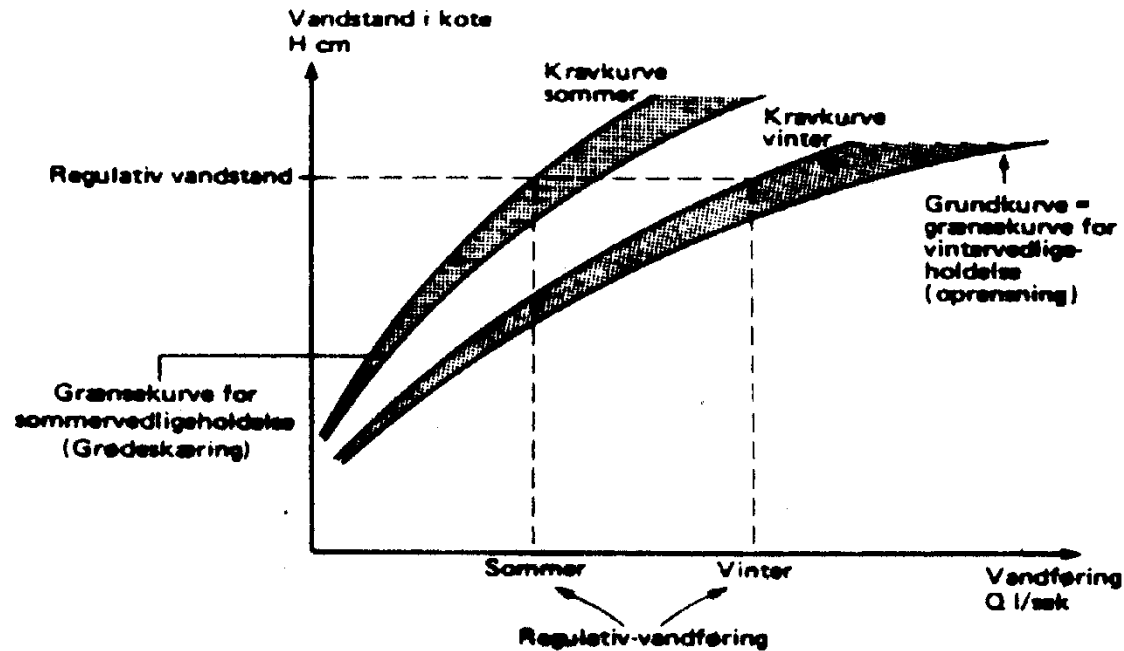
$$Q_{SKIKKELSE} = Q_{NATURLIG}$$



# Teoretisk skikkelse, modificeret skikkelse

- Fordele: Tager hensyn til miljøet
- Ulemper: fuld kontrol kræver omfattende opmåling og beregning

# Vandføringsevne



- Fordele: Tager hensyn til miljøet
- Ulemper: Forudsætter længere måleserier for vandføring og vandstand – Kontrol forudsætter vandføringsmålinger

# Grødeskæring

## Omfang

- ▣ Fuldstændig skæring i hele tværsnittets bredde
- ▣ Breddeangivelse
- ▣ Strømrendeskæring, lige, snoede eller naturlige
- ▣ Selektiv grønnskæring af arter
- ▣ Ingen grønnskæring
- ▣ Skæring af sider

## Hyppighed

- ▣ Ordinær
- ▣ Ekstraordinær



**Næstved Kommune**  
 Rådmandshaven 20  
 4700 Næstved  
 Telefon: 5588 5588  
 Fax: 5588 5599  
 Skriv til Næstved Kommune

## NATUR OG FRILUFTSLIV



### Service til borgere

### Service til erhverv

### Børn og unge

### Ældre og pensionister

### Sundhed og helbred

### Handicap og psykiatri

### Kultur og foreningsliv

### Byg og bolig

### Veje og miljø

### Natur og friluftsliv

#### Natur

#### Vandløb

Ofte stillede spørgsmål om vandløb og søer

Regulativer

Vedligeholdelse af vandløb

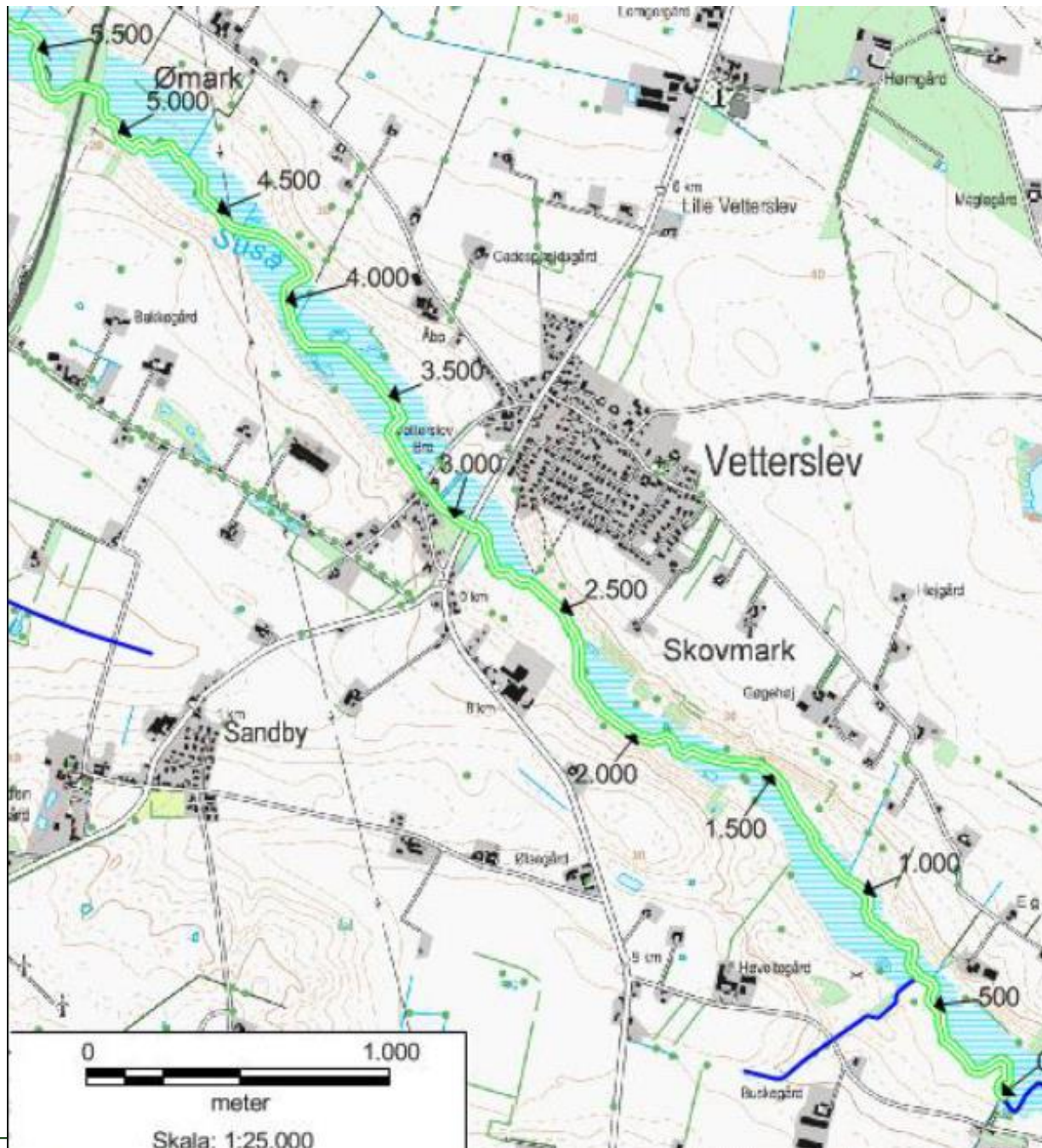
Tilsyn med vandløb og søer

[Forside](#) / [Natur og friluftsliv](#) / [Vandløb](#) / [Regulativer](#) / [Susåen](#)

 Udsk

## Susåen

- [Oversigt](#)
- [Regulativ 1. del](#)
- [Regulativ 2. del](#)
- [Redegørelse til tillægsregulativ øvre del](#)
- [Redegørelse til tillægsregulativ nedre del](#)
- [Tillægsregulativ, øvre del](#)
- [Tillægsregulativ, nedre del](#)
- [Tillægsregulativ 2, øvre del](#)
- [Tillægsregulativ 2, bilag 1, øvre del](#)
- [Tillægsregulativ 2, bilag 1 skema, øvre del](#)
- [Kort, oversigtskort øvre del](#)
- [Kort, oversigtskort nedre del](#)



## Regulativ Susåen – Øvre del

- Susåen har været amtsvandløb siden 1846
- Regulativ for hovedvandløbet Susaaen 1946  
Præstø amtsråd
- Landvæsenskommissionskendelse af 16. sep. 1963 vedr. uddybning og regulering af den øverste strækning
- Regulativ 18. jan. 1983 Storestrøms Amt
- Nyt regulativ 1994 Storestrøms Amt
- Tillægsregulativ i 2000
- Tillægsregulativ i 2006

# Regulativ Susåen – Øvre del

- Teoretisk geometrisk skikkelse.
- Minimums-tværsnitarealer under koterne 30, 60 og 110 cm over de "teoretiske" bundkote.

Vandløbsbundens "teoretiske" fald på delstrækninger:

St.	0	-	500	=	fald	1,50 ‰	Koteinterval:
St.	500	-	2499	=	-	0,30 ‰	34,80 - 34,05
Postbro							
St.	2506	-	3000	=	-	1,00 ‰	34,05 - 33,45
St.	3000	-	3000	=	-	1,00 ‰	33,44 - 32,95

"Teoretiske" bundbredder på delstrækninger:

St.	0	-	500	=	1,50 m
St.	500	-	2499	=	3,50 m
Postbro					
St.	2499	-	4600	=	2,50 m

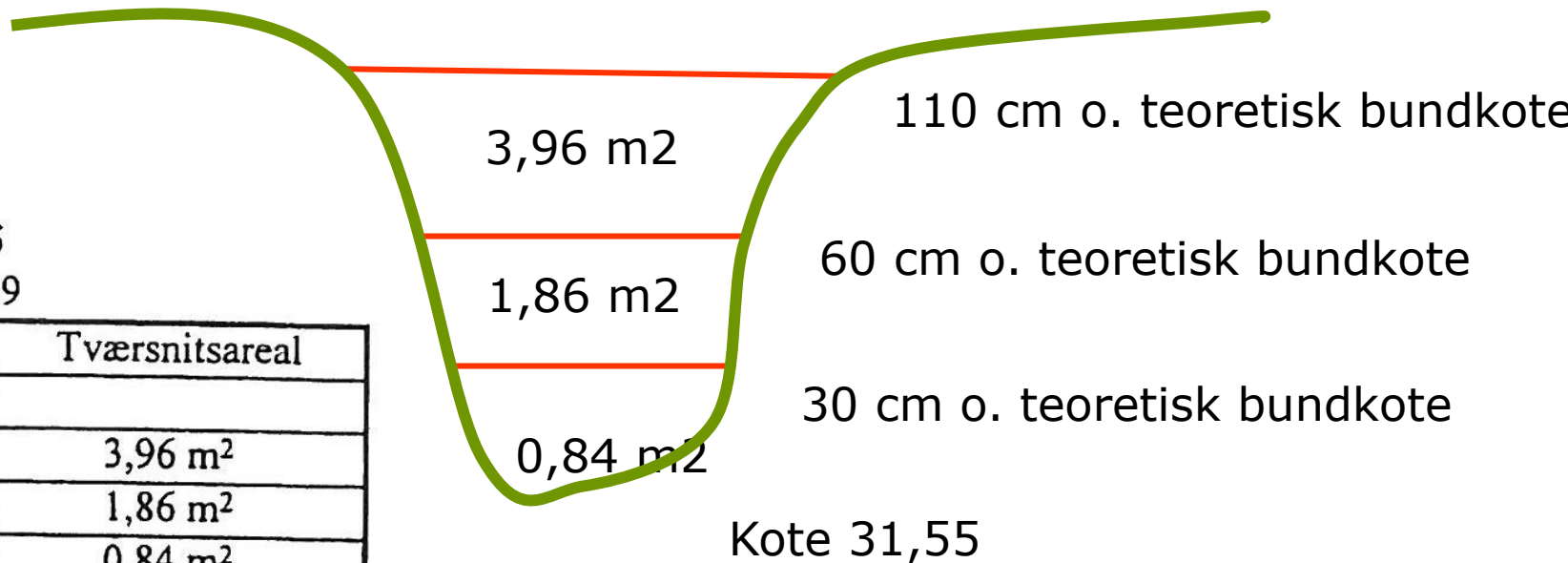
"Teoretiske" skråningsanlæg på delstrækninger:

St.	0	-	7753	=	Anlæg 1,0
St.	7753	-	27231	=	Anlæg 1,5



# Tværsnitsareal ved station 3939

29 skalapæle



Skalapæl nr. 5  
Station: 3939

Kote	Tværsnitsareal
32,65	3,96 m <sup>2</sup>
32,15	1,86 m <sup>2</sup>
31,85	0,84 m <sup>2</sup>
31,55	0 m <sup>2</sup>

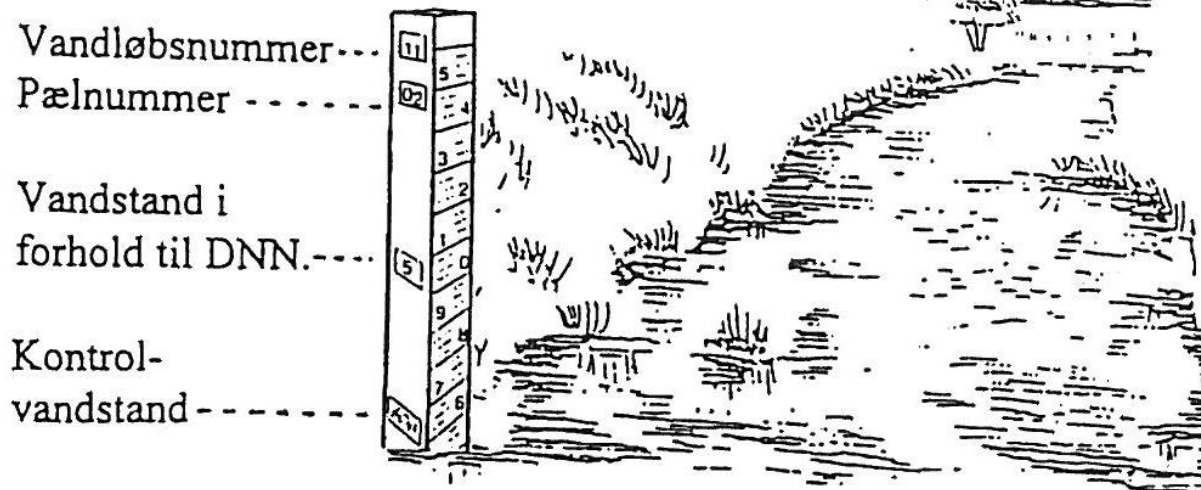
Teor. bredde = 2,50 m      A=1,0

## Kontrol af vandstand – behov for oprensning

- Kontrolleres normalt 15. feb. til 15. apr.
- Tværsnitsareal og vandstand måles *Mindst én gang* hvert femte år

Tværsnitskontrol og kontrol af vandstand foretages ved skalapælene nr. 1-29.

På skalapælene er angivet følgende oplysninger:



Kontrolvandstand er dog ikke angivet i alle tilfælde.

# Regulativ Susåen – Øvre del

## □ Grødeskæring:

1. Gang: 15. maj – 15. juli
2. Gang: 15. aug. – 1. nov.

- Efter behov og e. krav
- Ekstra grønnskæring: ja v.

Høj vandstand, kraftig grøde

- Uønsket bredvegetation slås

(Bjørneklo, brændenælde, rød hestehov, agertidsel, tagrør og lign.)

- Nedskridning af brink reetableres
- Dels manuelt og maskinel skæring.

	Strækning	Strømbredde
st.	0 - 500	1,3 m
st.	500 - 1200	2,2 m
st.	1200 - 2500	2,4 m
st.	2500 - 4600	1,8 m
st.	4600 - 6048	2,3 m
st.	6048 - 6600	2,0 m

# Regulativ Susåen – Øvre del

## □ Grødeskæring:

- 2 gange årligt (regulativ 1994)
- MEN tillæg til regulativ 2000:
  - Øvre Suså station 0 – 4,5 km grødeskæres 1. gang Juli måned bredde på 5,00 – 5,65 m *KAN udelades efter skøn*
  - Øvre Suså station 4,5–11,3 km (5,0m) 11,3-12,6 km (8,0m) 12,6-24,0 km (10 m)
  - Normalt 2 grødeskæring: 1. gang forsommer inden udgangen af september = i nogle år kun *én* grødeskæring
  - Efter skøn *kan* der iværksættes flere grødeskæringer.
  - Ingen beskæring af brinker og bræmmer
  - Kan slå i forbindelse med brændenælder, bjørneklo, rød hestehov m.fl.

# Regulativ Susåen – Øvre del

- Redegørelse tillægsregulativ (2000):
  1. Redegør for Susåens miljø-målsætninger
  2. Hvis plejepraksis ikke medfører målopfyldelse foretages yderligere indgreb f.eks. vandløbsrestaureringer
  3. Samlet vurderes det, at der ikke er sket ændringer i vandløbssystemets vandføringsevne.

## Regulativ Susåen – Øvre del

### □ Tilsyn

Offentligt syn 1 gang årligt (15. sep. – 15. nov.)

Syn afholdes med udpeget synsmænd

### □ Revision

Revideres senest 1. januar 2003.



Landboforeningen Gefion



**Landboforeningen Gefion**

---



## Ret eller pligt?

- ❑ DU skal kende reglerne for vedligeholdelse af vandløbet – vandløbsregulativ.
- ❑ DU skal selv føre tilsyn med kommunens vedligeholdelse
- ❑ DU skal selv gøre kommunen opmærksom på manglende vedligeholdelse - TIDLIGT
- ❑ Notere ned, hvornår og hvem man har snakket med i kommunen og hvad I har snakket om.
- ❑ Tag billeder, der kan illustrere og dokumentere oversvømmelser og manglende vedligeholdelse.
- Se informationsark på [www.gefion.dk](http://www.gefion.dk) under erhvervspolitik

# Retningslinjer for erstatning

Gennemførelse af erstatningskrav forudsætter som hovedregel

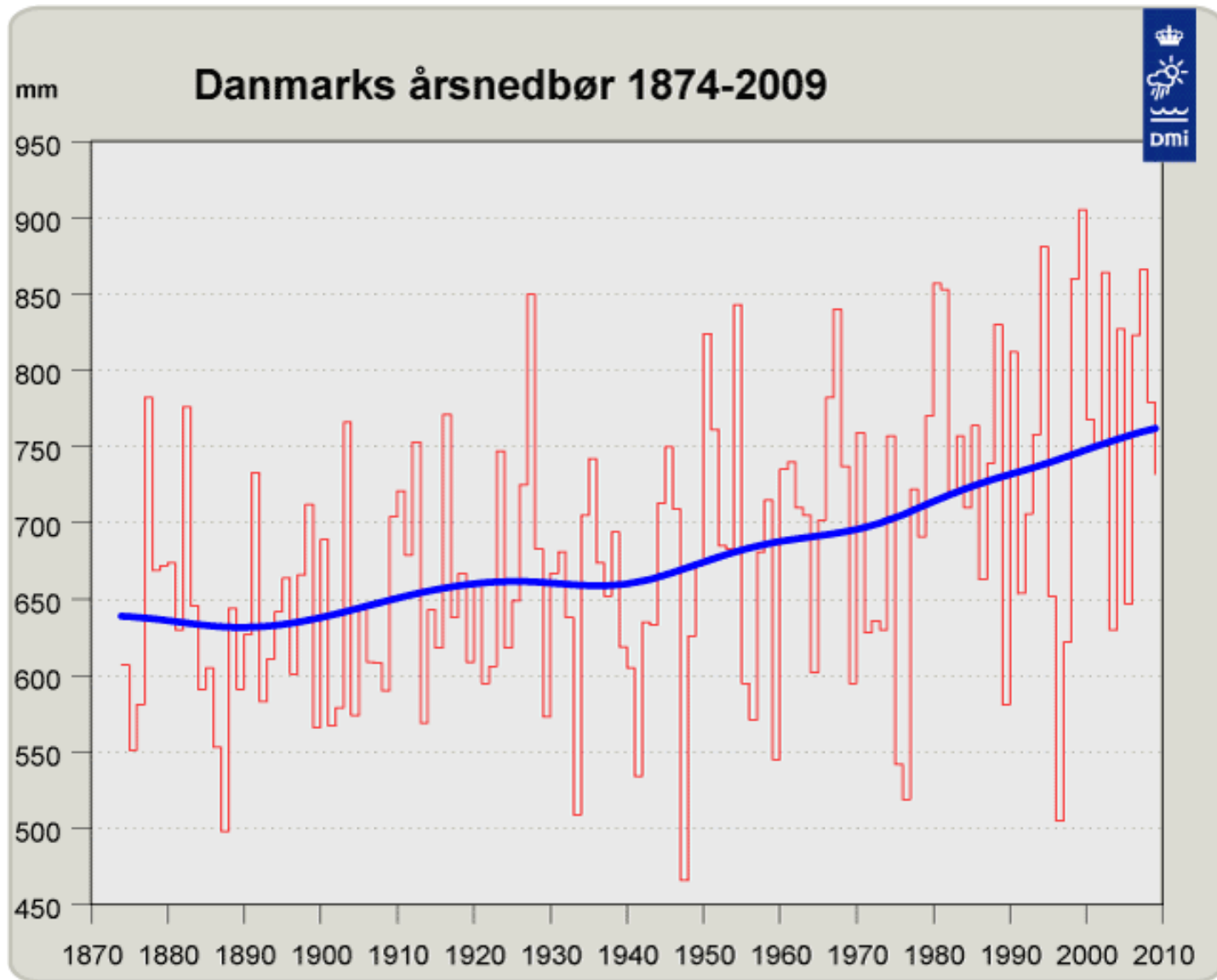
- at der foreligger en ansvarspådragende handling eller undladelse
- at der er lidt et tab, og
- at der er årsagssammenhæng
- bevisbyrden påhviler som udgangspunkt den, den der søger erstatning

# Gennemførelse af erstatningskrav

- Ved forlig med vandløbsmyndigheden eller anden ansvarlig
- Ved anlæg af sag ved domstolene – hvis parterne er enige herom
- Ved indbringelse for taksations-kommissionen
- Eventuel indbringelse for Natur- og Miljøklagenævnet angående spørgsmålet om, hvorvidt regulativet er overholdt

# Vandplaner tager ikke højde for klimaændringer

## Paradoks ift. reducere/ophør grødeskæring



## Politisk proces i kommunerne

- Nye Statslige Vandplaner
- Kommunale handleplaner
- Kommunale projekter
- Ændringer af regulativer:
  - Ålavets muligheder for politisk indflydelse
  - Klage over nye regulativer



# Regulativprocedure

- Udarbejdes af vandløbsmyndigheden
- Vandløbsmyndigheden redegør for grundlaget for og konsekvenserne af forslag til regulativ
- Forslag fremlægges for offentligheden i mindst 8 uger – der kan afholdes offentligt møde om forslaget
- Bemærk, at fremlæggelse kan ske alene på vandløbsmyndighedens hjemmeside
- Regulativet vedtages under hensyntagen til indsigelser og ændringsforslag
- Klage har opsættende virkning

## Regulativprocedure

- Hvis det fremgår af vandplanen, at der skal foretages en indsats, kan det bestemmes, at et vandløb eller dele heraf ikke skal vedligeholdes
- En sådan bestemmelse forudsætter godkendelse hos de statslige myndigheder
- Det gælder også for ændring af regulativer, der indtil 1/1-2007 var amtsvandløb
- Der er afsat 52 mill. kr./år til compensation af lodsejere for udbyttetab

# Krav til fremtidens regulativer

- 1. Skal kunne beskrive afvandingstilstanden**
- 2. Skal muliggøre fysisk variation i vandløbet**
- 3. Definerer krav på enhver lokalitet i vandløbet**
- 4. Relaterer sig til hvad der kan observeres i vandløbet**
- 5. Gennemskueligt og tilgængeligt**
- 6. Konsekvensvurderingsværktøj – Service deklaration**  
Oversvømmelsesfrekvenser

## **Præcision i regulativet er vigtigt**

- Ellers kan vi ikke kontrollere om myndigheden overholder deres pligter til vedligeholdelse



□ Tak for opmærksomheden

