



Øvre

Suså  
Vandløbslaug

# Øvre Suså Vandløbslaug indkalder hermed til

## Generalforsamling i Herlufmagle Hallen.

**Torsdag den 5. marts 2015**

**Kl. 18.00 til 19.00 : Spisning (gratis for medlemmer).**

**Kl. 19.00 til 20.00 : Generalforsamlingens dagsorden ifølge vedtægterne:**

- Velkomst ved formand.
- Valg af dirigent og referent.
- Valg af stemmetællere.
- Bestyrelsens beretning.
- Indkomne forslag behandles.
- Forelæggelse af det reviderede regnskab til godkendelse.
- Forelæggelse af budget og fastsættelse af kontingent.
- Valg af bestyrelse og suppleanter:  
På valg er; Erik Larsen (modtager genvalg)  
Finn Laustsen (modtager genvalg)  
Niels Henrik Andersen (modtager genvalg)  
Peter Kiær (modtager genvalg)
- Valg af revisorer og suppleant:  
På valg er; Jørgen Mortensen (modtager genvalg)  
Torben Jensen (modtager genvalg)  
Suppleant Lars Andersen (modtager genvalg)
- Eventuelt og debat.

**Kl. 20.00 til 20.45 : Hvad er konsekvenserne af Vandområdeplanerne.  
Orientering om "Fællesregulativet" for åløbene.  
Ved Erik Hansen Blegmand, Gefion.**

**Kl. 20.45 til 21.00: Debat - medlemmerne har ordet - afslutning.**

**KL 18.00 til 19.00 : Spisning (gratis for medlemmer).**

**KL 19.00 til 20.00 : Generalforsamlingens dagsorden ifølge vedtægterne:**

- Velkomst ved formand.
- Valg af dirigent og referent.
- Valg af stemmetællere.
- Bestyrelsens beretning.
- Indkomne forslag behandles.
- Forelægge af det reviderede regnskab til godkendelse.
- Forelægge af budget og fastsættelse af kontingent.
- Valg af bestyrelse og suppleanter:  
På valg er; Erik Larsen (modtager genvalg)  
Finn Laustsen (modtager genvalg)  
Niels Henrik Andersen (modtager genvalg)  
Peter Kiær (modtager genvalg)
- Valg af revisorer og suppleant:  
På valg er; Jørgen Mortensen (modtager genvalg)  
Torben Jensen (modtager genvalg)  
Suppleant Lars Andersen (modtager genvalg)
- Eventuelt og debat.

**Kl. 20,00-20,45**

**Hvad er klonsekvenserne af vandplanerne**

**Orientering om "fællesregulativet" for åløbene**

**V Erik Hansen Blegmand, Gefion**

**Kl. 2045-21.00 debat**

**Medlemmerne har ordet**



Øvre

Suså  
Vandløbslaug

# Årsberetning for Øvre Suså Vandløbslaug 2014 samt mål for 2015



## konklusion!

- At de nuværende vandløbsregulativer ikke lever op til nu – og fremtidens klima og urbane vandmængder.

**---- blev der opnået noget ----  
der sikrede en**

**bedre og mere sikker vandafledning**

**????????????????**

**NEJ Ikke umiddelbart**

**Men en bedre og løbende dialog med embedsmændene**



**klimasikring / opregulering af  
vandafledningen så vi undgår tabsgivende  
oversvømmelser.**

**det kræver viden om**

**hvor meget vand der skal afledes**

**samt et**

**udbygget online målenet til at kontrollere  
og styre afledningen.**

## Beretningen indeholder:

- Næstved kommunes forslag til nyt fællesregulativ.
- Deltagelse i Vandrådet for Smålandsfarvandet.
- Høringssvar 2014.
- Samarbejde med kommunale vandløbsmyndigheder.
- Danske Vandløbs betydning for alaugets lokale arbejde.
- 2015 dataindsamlings projektet ” **Styr på Susåens vand**”

# Fællesregulativet endnu en gang

**NÆSTVED**  [Nyt og presse](#) [Selvbetjening](#) [Kontakt](#) [English](#) [Abonnér](#) [Om hjemmesiden og cookies](#) [Job](#)

Skriv hvad du søger  

**BORGER** **ERHVERV** **BYRÅD OG POLITIK** **KOMMUNEN**

- ▼ Personlig betjening
- ▼ Pension og efterløn
- ▼ Flytning, byg og bolig
- ▼ Udlændinge i Danmark
- ▼ Familie, Børn og unge
- ▼ Sundhed og helbred
- ▼ Veje, transport og rejser
- ▼ Skole og uddannelse
- ▼ Handicap og psykiatri
- ▼ **Natur, miljø og energi**
- ▼ Ældre
- ▼ Kultur og fritid
- ▼ Jobsøgning og ledighed

Du er her: [Borger](#) / [Natur, miljø og energi](#) / [Vandløb](#) / [Vandløbsregulativer](#) / Forslag til fællesregulativ

 Læs højt  Udskriv

Affald  
Bæredygtig udvikling  
Store Vindmøller  
Natur  
Grønne områder  
Grøn Plan 2009-21  
Skovrejsning  
Natura 2000-planer  
Vandløb

## Forslag til fællesregulativ for offentlige vandløb i Næstved Kommune

Forslag til fællesregulativ for alle de offentlige vandløb i kommunen er i høring frem til 2. oktober 2013. Fællesregulativet er et fælles regelsæt for de bestemmelser,

### Ændring af fællesregulativ

Fællesregulativet udgør nu 74 vandløb i stedet for 73, da Snogebækken har ændret status og nu er omfattet af fællesregulativet. Når forslaget til det nye fællesregulativ er endelig vedtaget retter vi materialet, så antallet af vandløb er korrekt.

## Fællesregulativet

[Nye vandløbsnavne, der indføres i det nye fællesregulativ](#)

[Oversigt over vandløbenes længder, åbne og rørlagte strækninger og vedligeholdelseskommune](#)

[Oversigtskort over de offentlige vandløb i Næstved Kommune](#)

[Oversigtskort over de rørlagte offentlige vandløb i Næstved Kommune](#)

[De offentlige vandløbs placering i Næstved Kommune](#)

[Koordinater for vandløbene, start- og slutpunkter](#)

[Forslag til redegørelse til fællesregulativet for offentlige vandløb](#)

[Oversigt over regulativer, tillægsregulativer mv. for de offentlige vandløb i fællesregulativet](#)

[Bestemmelse om vandløbenes dimension og/eller vandføringsevne](#)

[Bestemmelse om grødeskæring. Metoder](#)

[Bestemmelse om grødeskæring. Terminer](#)

[Bestemmelse om pletgrødeskæring](#)

[Bestemmelse om skæring af urtevegetation på brinkerne](#)

[Bestemmelse om kontrol af dimensioner og/eller vandføringsevne. Kravperiode og terminer](#)

[Bestemmelse om oprensning. Metoder](#)

[Bestemmelse om oprensning. Terminer](#)

[Bestemmelse om pletoprensning](#)

[Bestemmelse om oplægning af grøde, fyld, grene og andet ved almindelig vedligeholdelse](#)

[Bestemmelse om oplægning af grøde, fyld, grene og andet ved løbende oplægning](#)

[Bestemmelse om bortskaffelse af grøde ved grødeoptagningspladser](#)

[Bestemmelse om bortskaffelse af sand fra sandfang](#)

[Bestemmelse om vedligeholdelse og kontrol af rørlagte vandløb](#)

[Bestemmelse om materiel til vedligeholdelsen](#)

[Bestemmelse om sne og is i vandløb](#)

[Bestemmelse om skalapøle, måleinstrumenter og afmærkninger](#)

[Bestemmelse om sejlads](#)

[Bestemmelse om sejlads](#)

[Bestemmelse om friholdelse af arealer langs vandløb. 2 m bræmmer](#)

[Bestemmelse om friholdelse af arealer langs vandløb.](#)

[Arbejdsbælter](#)

[Bestemmelse om hegn og kreaturvanding. Hegn](#)

[Bestemmelse om hegn og kreaturvanding. Kreaturvanding](#)

[Bestemmelse om beplantning og bevarelse af skyggegivende vegetation](#)

[Bestemmelse om udløb for dræn- og spildevandsledninger.](#)

[Placering](#)

[Bestemmelse om udløb for dræn- og spildevandsledninger.](#)

[Vedligeholdelse](#)

[Bestemmelse om broer og andre bygværker. Dimensioner](#)

[Bestemmelse om broer og andre bygværker. Vedligeholdelse](#)

[Bestemmelse om opstemningsanlæg, flodemål mv.](#)

[Bestemmelse om tilsyn](#)

[Beskrivelser af bredejerforhold](#)

[Bestemmelse om revision af regulativer og fællesregulativ](#)

[Procedure for vedtagelse af fællesregulativ. Flowdiagram](#)

[Informationer om regulativer for offentlige vandløb. Indhold og vedtagelse](#)

[Informationer om regulativer for offentlige vandløb. Regulativet som kontrakt](#)

[Information om hvordan vandløbenes tilstand opretholdes](#)

[gennem regulativer og ændres gennem projekter](#)

[Oversigt over offentlighedsperioder og vedtagelse](#)

[Oversigt over bilag og deres tilknytning til afsnit i](#)

[fællesregulativet](#)

[Ordforklaringsliste](#)

### Kontakt

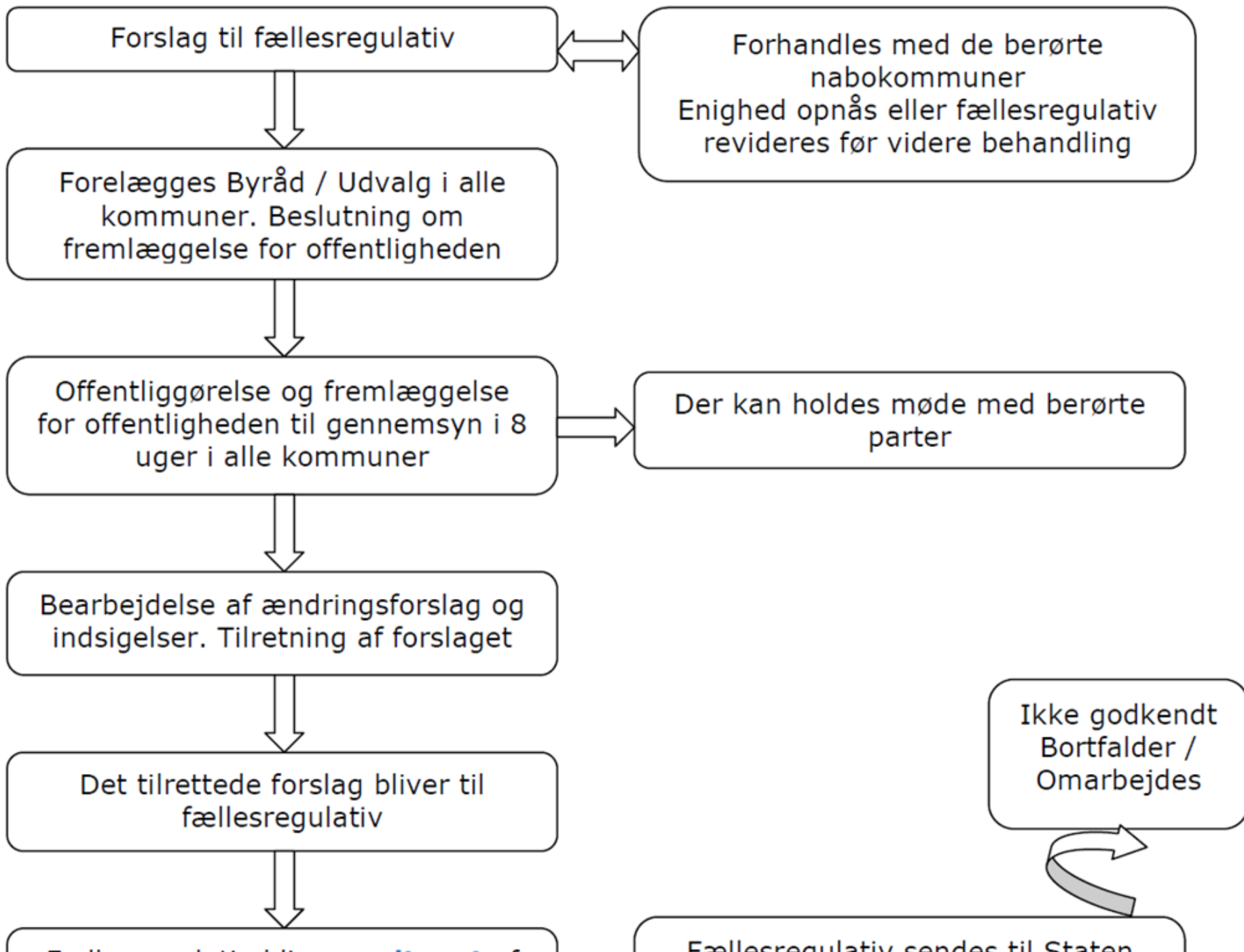
Center for Miljø og Natur, Team Jord og Vand

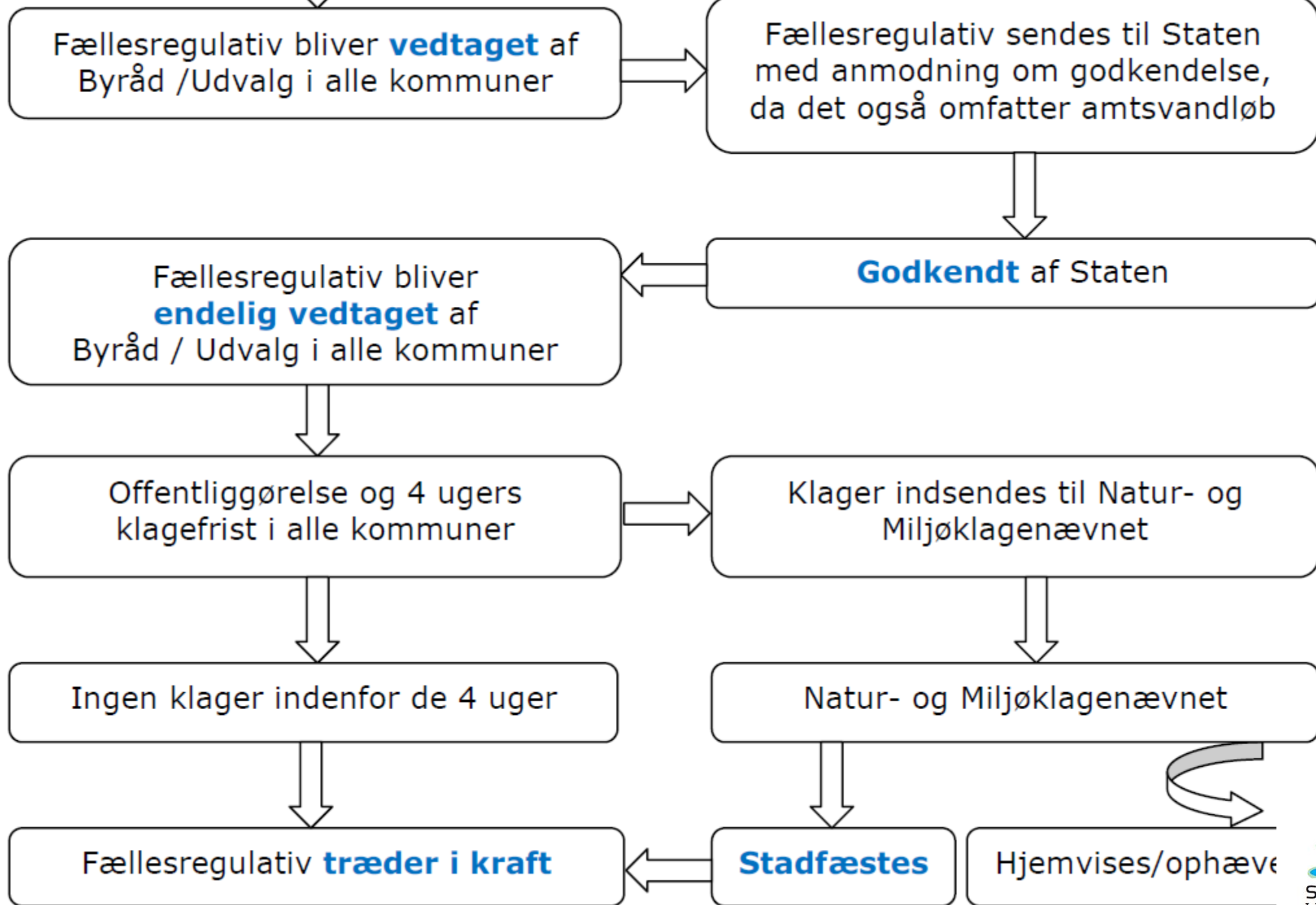
Telefon: 5588 6190

E-mail: [cmn@naestved.dk](mailto:cmn@naestved.dk)

Sidst opdateret den 24. februar 2015







# Sammenfatning

Det er vigtigt at skelne mellem ændringer af et vandløbs tilstand, således som det kan ske gennem reguleringer og restaureringer, og opretholdelse af et vandløbs tilstand, således som det sker gennem regulativerne.

Man kan således ikke ændre et vandløbs skikkelse og/eller vandføring gennem et regulativ. Det skal altid ske gennem en regulering eller en restaurering, som derefter optages i et nyt regulativ.

# Vandrådsarbejdet 2014

2013, nedsatte 23 vandråd, med pålæg til kommunerne at: foreslå supplerende vandløbsforanstaltninger til forbedring af vandløbenes miljøtilstand i forbindelse med gennemførelse af 2. generations vandplaner 2015-2021”.

En gennemført **Basisanalyse** af vandløbene, for Smådyr, fisk og planter rubricerede hver af disse i miljøtilstand klasserne” Høj”, ”God”, ”Moderat”, ”Ringe” eller ”Dårlig”.

Til forbedringen af vandløbenes miljøtilstand var givet et af NTS godkendt ”**virkemiddelkatalog**”



# Smålandsfarvandet!

Supplerende vandløbsforanstaltninger til  
forbedring af miljøtilstanden

i perioden

**2015-2021**

Indsats på 113 km

7 spærringer fjernes

Pris

**42.000.000 kr.**

- 1) At sikre vandafledningen under hensyntagen til klimaændringer og større urbane arealer.
- 2) At datagrundlaget for at sikre miljøtilstanden for bunddyr, fisk og planter ikke eksisterer.
- 3) At konsekvensberegninger for ejernes økonomi, ved den ændrede miljøtilstand mangler.
- 4) At den nuværende vandløbsklassificering ikke er korrekt for alle vandløb, hvilket bør rettes.

I skrivelsen opfordredes miljøministeren til at, **"på linje med at Naturstyrelsen nu pålægger kommunerne at overholde en given naturtilstand i vandløbene"**, også ændre lovgrundlaget så at **"kommunerne også kan pålægges at tilrette vandløbsregulativerne, så at vandafledningen er i overensstemmelse med nu- og fremtidens behov for vandafledning"**, dvs. sikret i forhold til den urbane udvikling og de pågående

# Høringssvar afgivet i 2014

I forbindelse restaureringsprojektet ”Gensnoning Øvre Suså” dateret 03/02/2014, har ØSV indgivet høringssvar til Faxe kommune d. 02/05/2014. Projektet involverede såvel Næstved som Faxe kommune. Vi fandt det nødvendigt at indgive høringssvar, da projektet ikke havde indregnet/dokumenteret en forøget vandafledning på grund af de pågående klimaændringer.

Projektet er fysisk gennemført i efteråret 2014, uden vi har modtaget kommentering/reaktion fra de to kommuner på vores høringssvar.



# Klage vedrørte at vandplanen fejlagtigt angiver at Torpe Kanal er et naturligt vandløb.

25. november indsendte Øvre Suså Vandløbslaug en klage over vandplanerne 2009-2015 til Naturstyrelsen. Klagen vedrører at vandplanen fejlagtigt angiver at Torpe Kanal er et naturligt vandløb.

20/2/2015 er denne klage af naturstyrelsen videresendt til Natur- og Miljøklagenævnets klageportal. **Indgivelse af eventuel stævning desangående inden 30. april 2015 overvejes af bestyrelsen.**



# VSK kobberstik 120.000 16 Sjælland sydøst 1772



# Det løbende samarbejde med kommunerne

## Samarbejde om:

- Fællesregulativ
  - Vandrådsarbejdet
- 
- Vandløbsopmåling
  - Sandfang etablering?
  - Åsyn, ændret grødeskæring?
  - Oprensning 2 og 7 km?
  - Evaluering af genslyngningerne ved Vrangstrup?
    - Vedligeholdelse af Torpe Kanal?
  - Susåens skalapæle, kote angivelse?
  - Planlagte vandløbsindsatser 2015?





SUSÅEN 2002



SUSÅEN 2012

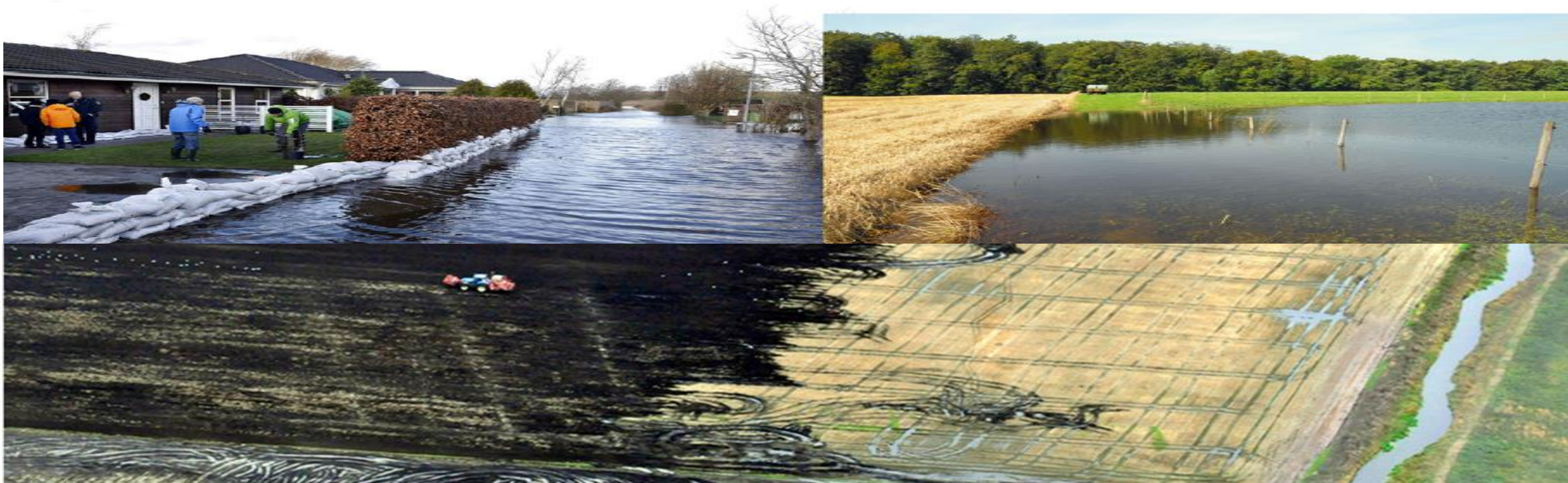


# ”Danske Vandløb”, betydning for det lokale arbejde.



## Undgå oversvømmelser

ved at sikre tilstrækkelig vandføringsevne både inden  
for byskiltet og i landzonerne



- Lobbyarbejde over for MIF er.
- Deltager i udvalgsarbejder:  
Vandløbsforum, Vandråd, Lokalråd, m.m.,
- Samarbejder med universiteter.
- Samarbejder med L&F, Seges
- DV deltager aktivt i presse/pressedækning
  - Servicere medlemmer via:
    - Hjemmeside
    - Nyhedsbreve
    - Seminarer
    - App
    - Link's m.m.
- Så læg hjemmesiden ind på din computer  
<http://www.danskevandloeb.dk/>







## ...ets motorveje skal holdes ved lige

## ...læggende oversvømmelser



AF KNUD ERIK BANG  
Sølystvej 37 B,  
Silkeborg. Formand for  
Grundejerforeningen  
Sølyst. Næstformand  
for Landsforeningen  
Danske Vandløb

Midtjyllands Avis  
har i store artikler  
på udmærket vis gjort solidt rede  
for de ødelæggende oversvømmelser

kommuner ændre  
skæring. Det er et  
vandløbsmyndigh  
de inden for vandl  
Og hvad siger st  
20.10.2008?  
I lovens § 1. st  
»Ved denne lov til  
vandløb kan benyt  
vand - - «.  
1 § 27 står der: »

## Vandet skal fortsat væk

## ...rud skal kunne ledes

# DEBAT

## Vand skal ikke parkeres

## Det haster med bedre afvanding

Fredag 24. oktober 2014 | 10:23 Skrevet af Helle A. Christensen



# DEBAT

BLOGS • KRONIKKER • KOMMENTARER • BERLINGSKE MENER

## OPINION: Vandløb skal gentænkes

Af Torben Heisel, formand for Danske Vandløb  
1. september 2014, 22:30

# Klimasikring – kræver handling

- Mere nedbør ifølge klimaforskere
- Større urbane arealer (by, plads, vej mm)
- Afvandingskapacitet skal forøges med en **faktor 1,5** (GEUS)
- Flere biler på motorvejen – udvide med ekstra spor
- Mere vand i rør i byerne – udvide dimension
- Mere vand i vandløbene – udvide dimension



# Danske Vandløb afholder seminaret



<http://www.danskevandloeb.dk/>

## Krav til fremtidens vandløb

Fredag d. 13/3 kl. 12- 16,15 på LMO, Søften

Trigevej 20, Søften 8382 Hinnerup

og

Torsdag d. 19/3 kl. 12- 16,15 på Gefion, Sorø

Fulbyvej 15, 4180 Sorø

### Program

.00 -12,45 Frokost: Sandwich m. øl/vand

.00 – 13,15 Velkomst: (lidt om Danske Vandløb, klimaændringen, situationen i vore vandløb og hvad derfor kæmper for) v. Torben Heisel eller Søren Hansen, Danske Vandløb (Jyl /Sjæl)

.15 – 13,45 Rodvækst og klimaændringer, krav til fremtidens planteavl v. prof. Kristian Thorupstensen, KU. (Fokus på afgrødernes vækst, rodudvikling, vand- og næringsstofoptagelse i relation til ændring og ændrede klimaforhold med mere ekstremt vejr, flere tørkeperioder og flere perioder med aftig nedbør)

.45 – 14, 15 Klimaeffekter på vinter- og sommermaksimum afstrømninger i vandløb i lyset af ekstremnedbør og befæstede arealer. På LMO v. prof. Jens Christian Refsgaard GEUS . På Gefion v. Torben O. Sonnenborg GEUS. (Tidsmæssige og geografiske forskelligheder i "klimafaktorer" for vandafledning)

.15 – 14,30 Kaffe

.30 – 15,15 Kontrol af vore vandløbs vandafledningsevne, værktøjer og muligheder for at dokumentere vandføring, dimensioner og vandføringssevne v. Kristian Vestergaard. (Hvad kan vi i dagene selv måle / dokumentere og hvad skal tilkøbes)

.15 - 15,45 Revision af vandløbsregulativer, kommunernes opgave og lodsejernes muligheder v. Sten Laursen , landskonsulent Seges (Huskeliste med forhold, som lodsejerne skal være opmærksomme på.)

.45 - 16,00 DV-Vandløbstjek- et værktøj til registrering og dokumentation via app til smartphone v. Michael Blach / K. E. Thonke, Danske Vandløb (Jyl /Sjæl) (Demonstration af installation, brug og sportudskrift fra app'en)

.00 Afslutning v. Torben Heisel eller Søren Hansen, Danske Vandløb (Jyl/Sjæl)



# ” Styr på Susåens vand ”

## Susåprojekt II

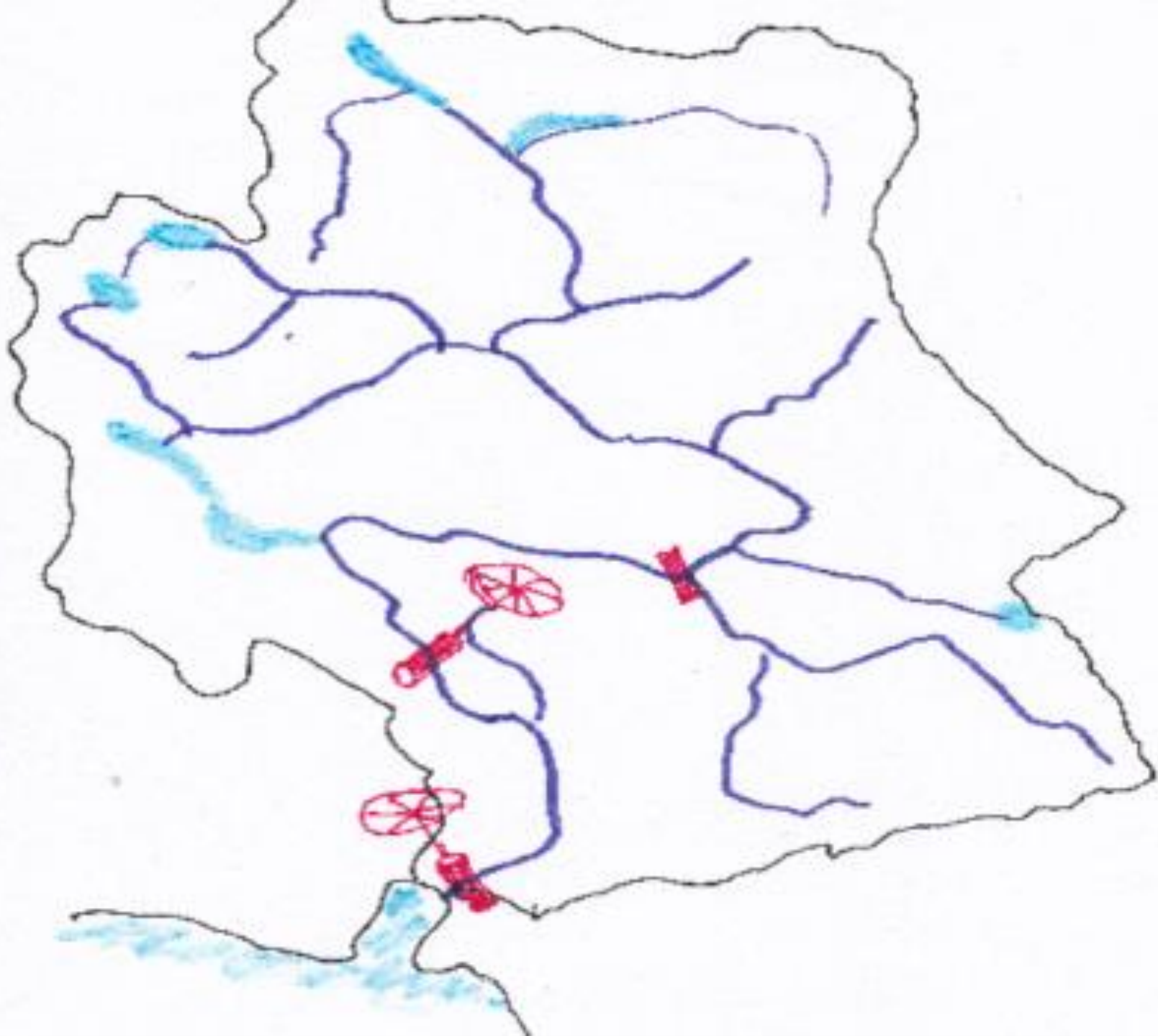
1. Etablere et automatisk målenet til dokumentation af vandafledning og vandkvalitet.
2. Opstille modeller for vandafledning under indflydelse af klima, årstider, vandløbsfysik og vandløbsvedligeholdelse.
3. Verificere modeller med historiske data.
4. Opstille senarier og udsætte modellerne for fremtidens klima situationer.
5. Opstille løsningsmodeller til imødegåelse af tabsgivende oversvømmelser.
6. Økonomi beregning af løsninger, og deres fremtidige driftsomkostninger.
7. detailplanlægning og projektudførelse.

Omre Suså Vandløbslaug indbyder hermed til konferencen

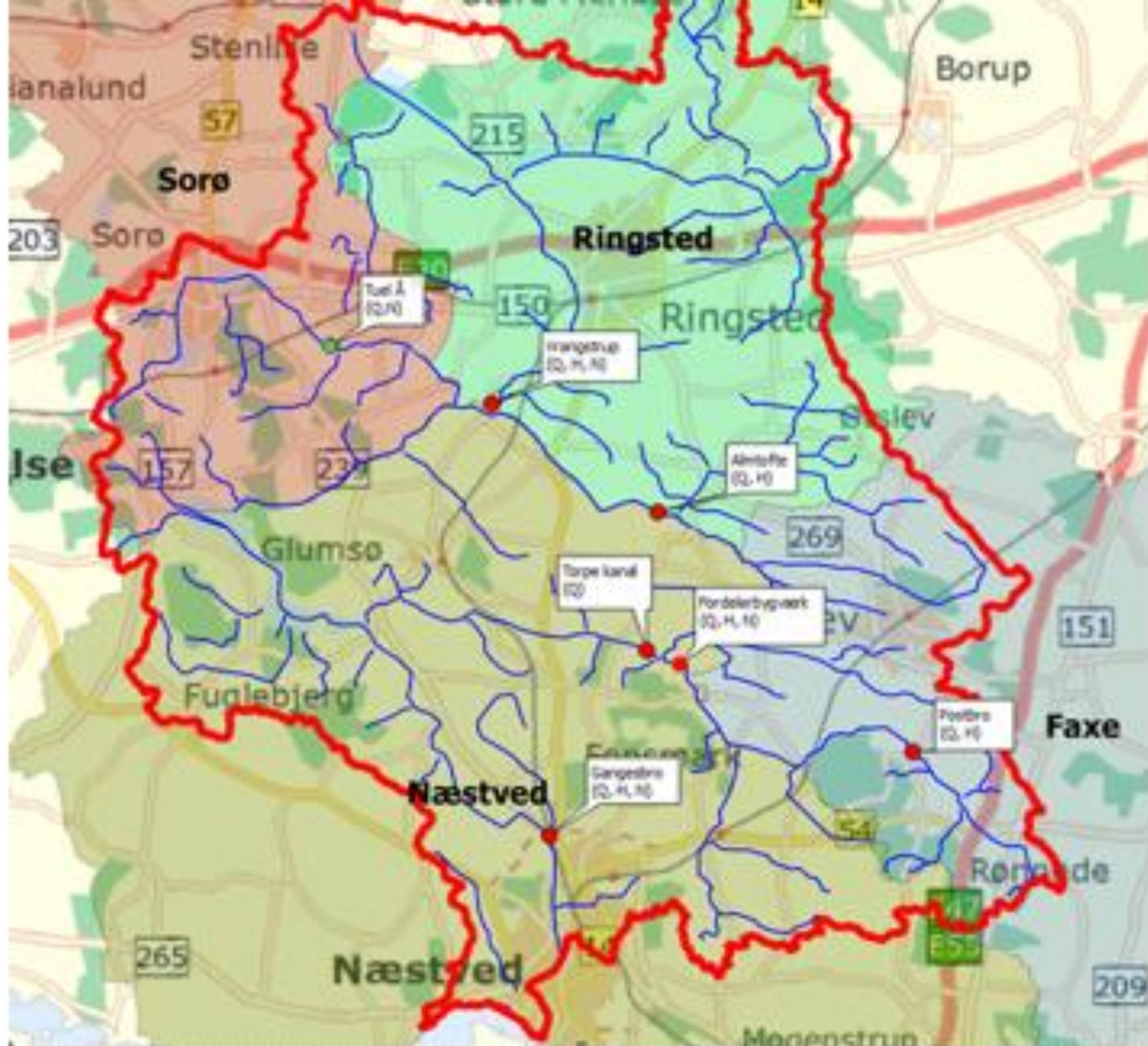
# "Status og muligheder for at forebygge tabsgivende oversvømmelser i Susåens opland og byer"

Konferencen er baseret på dialoger med Faxe, Suså, Klippen og Marslev kommuner,  
en række universiteter, forskellige statsejendomme og Omre Suså Vandløbslaug

Konferencen afholdes  
Mandag den 24. september 2012 kl. 11.30-16.15  
på Aarhus Universitet, Forskningscenter Flakkebjerg,  
Forsøgsvej 1, 4200 Slagelse.







# Susåprojekt II

opbygning af model for optimering af vandafledning  
til imødegåelse af tabsgivende oversvømmelser.

en:

Realtidsmodel der anvender seneste vejrprognoser  
one-line vandstandsmålinger der løbende beregner  
vandstand i åer og søer

data der bruges til real-time regulering af sluser og  
fordelerbygværk,

så at der til en hver tid er størst mulig buffer  
kapacitet i opland, søer og vandveje.

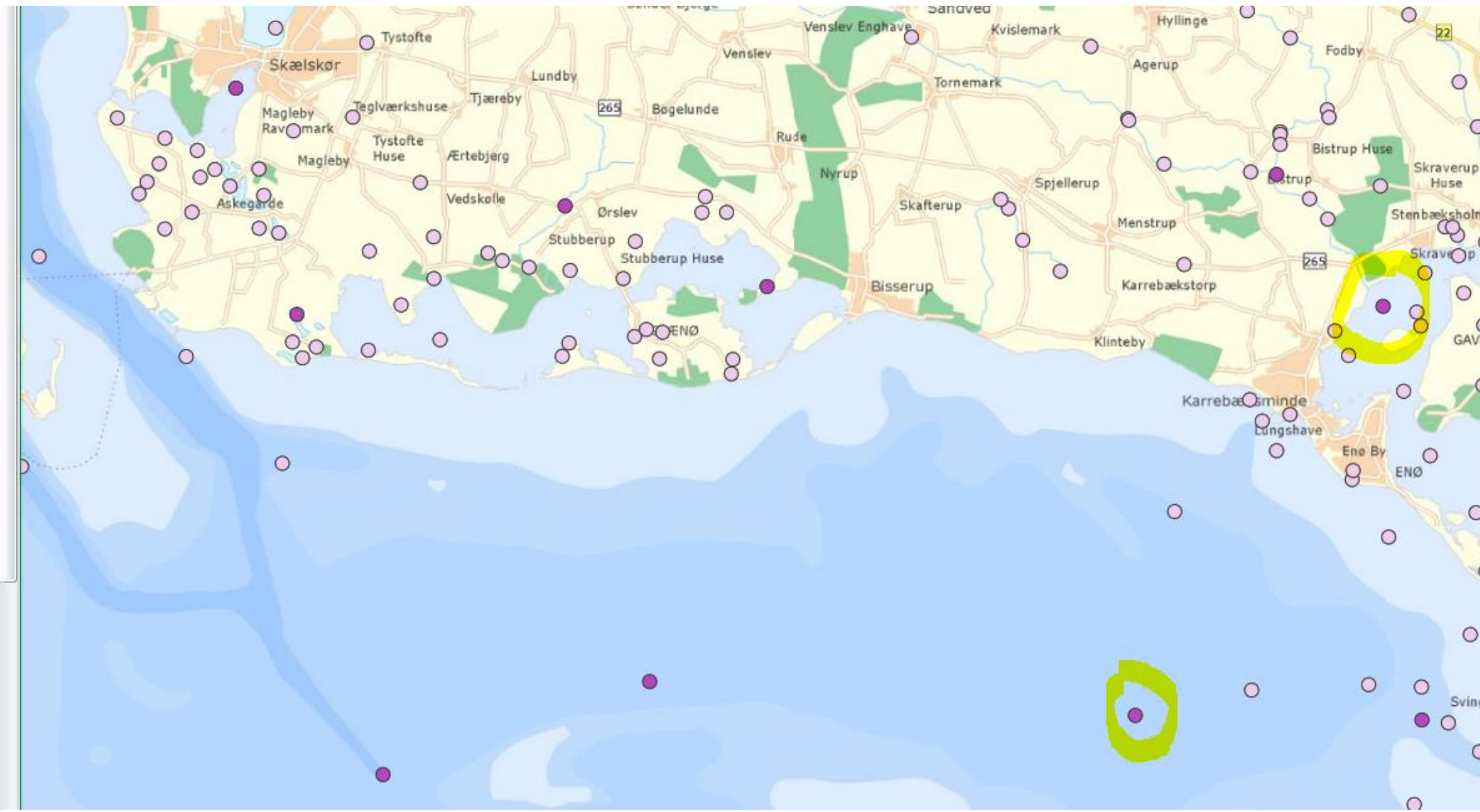
en:

model der miljømæssigt er afbalanceret til lovkrav

en optimeret styring til gavn for byer og oplandet

### Overfladevand

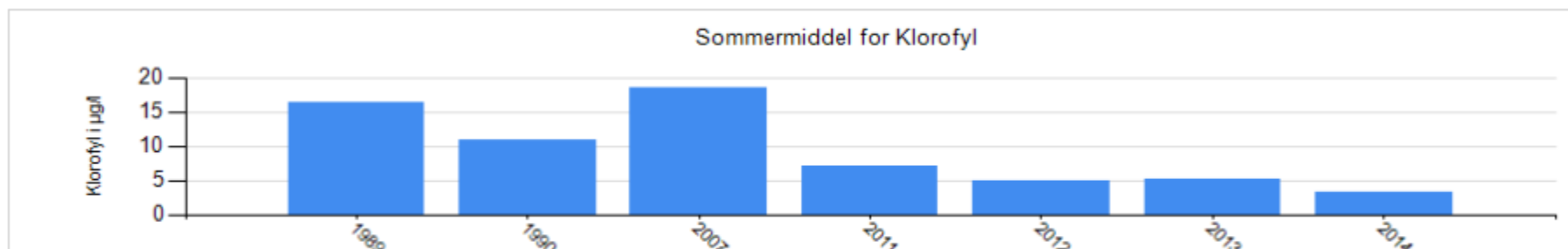
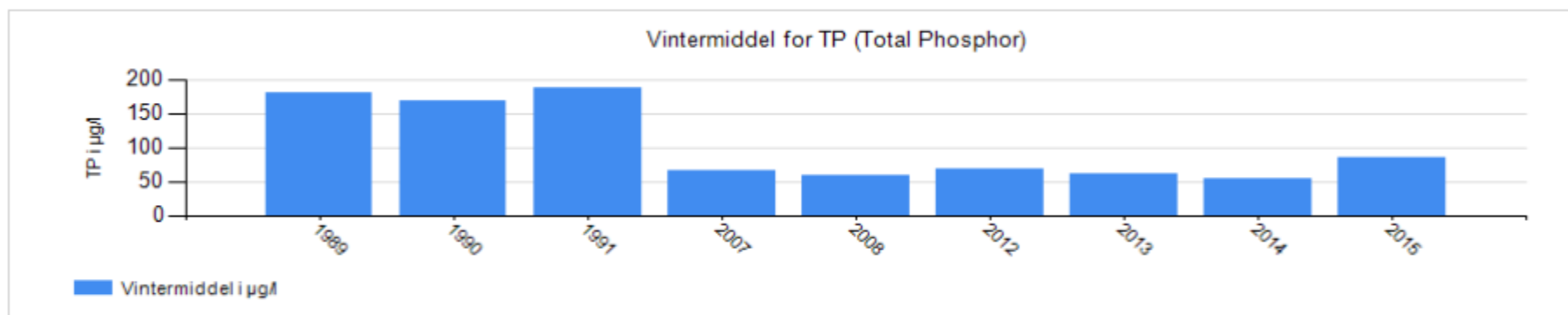
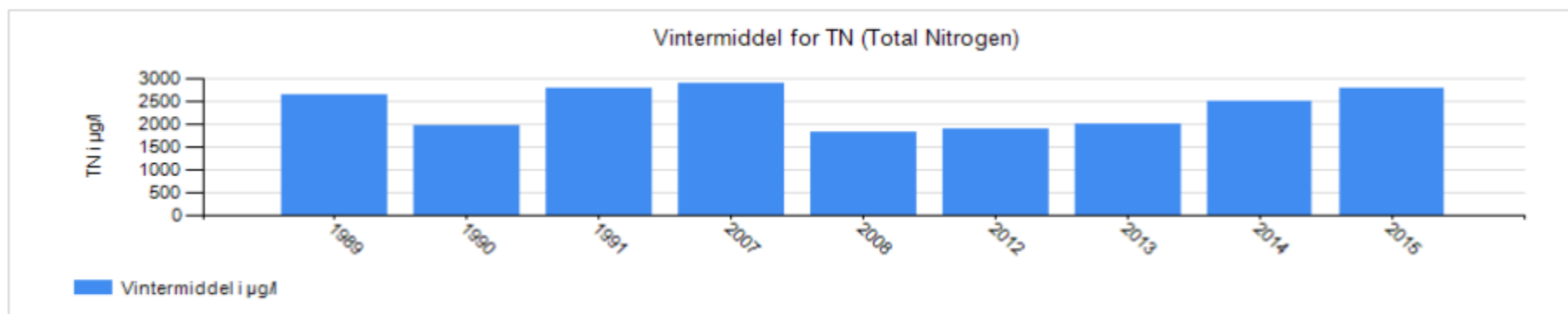
- Dansk Vandløbsfaunaindeks (DVFI)
- Fysiske indeks i vandløb
- Smådyrsfauna i vandløb
- Tilsyn og prøver i marine områder
- Tilsyn og prøver i søer
- Tilsyn og prøver i vandløb
- Vandkemi og feltmålinger
- Døgnvandføring
- Døgnvandstand
- Sø- og vandløbsstationer
- Naturbeskyttelse og Natura2000,...
- Bygge- og Beskyttelseslinjer
- Bygge- og Beskyttelseslinjer (GST)
- Fredning
- Fortidsminder (Kulturstyrelsen)
- Tilskudsordninger og drift af...
- Markblokke og Miljøtilsagn...
- Terrænhældninger
- Husdyrgodkendelse
- Jordforurening
- Spildevand
- Boringer og...
- Råstoffer



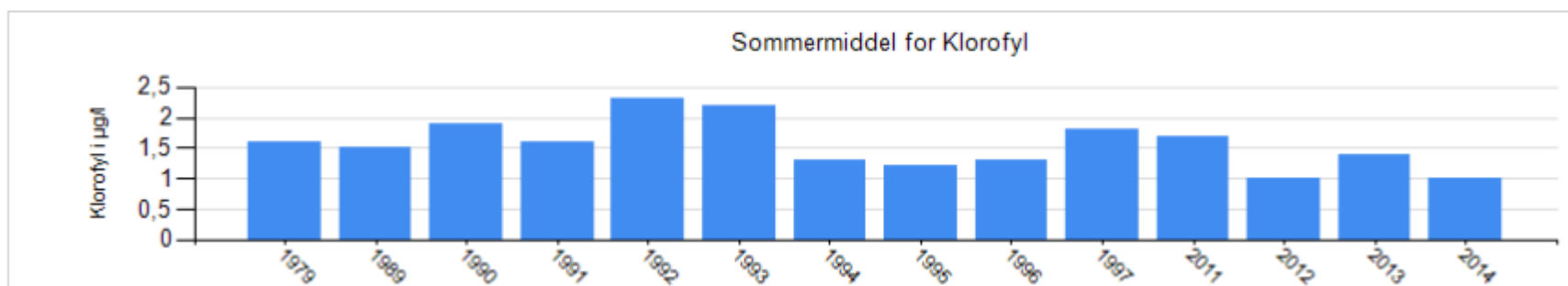
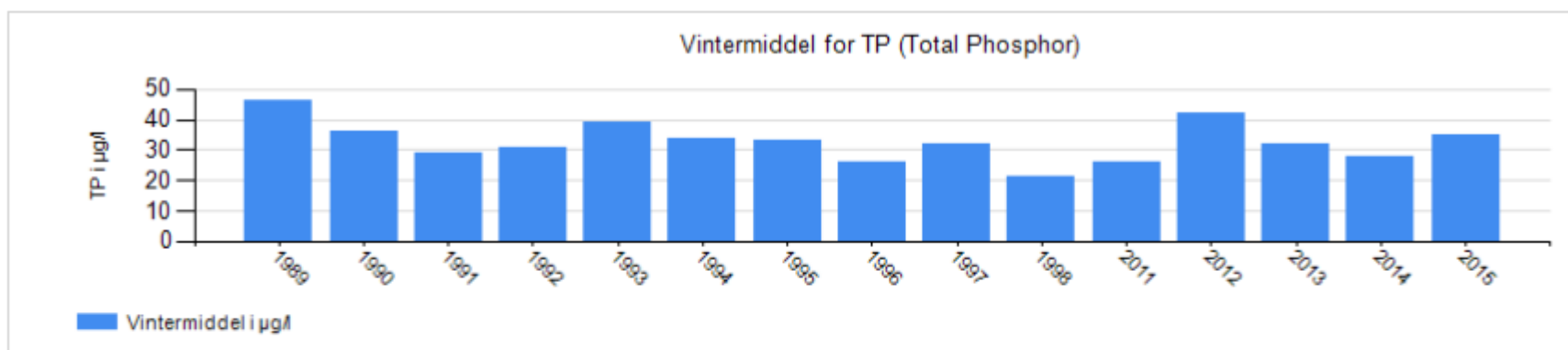
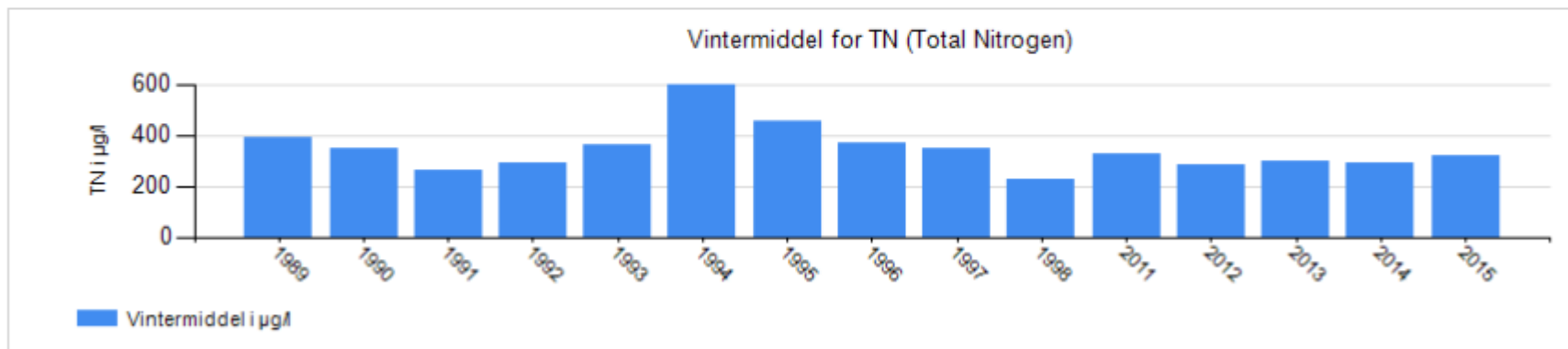


## Kemidata Oversigt - data på stationen

Stationsnr	STOQ Stationsnr	Stednavn	Lokalitet	Stationsejer	Undersøgelsesejer	Datakildekode
96220079	STO0102006	Nord for Lindholm	Karrebæk Fjord	Miljøcenter Nykøbing F	Naturstyrelsen	H



Stationsnr	STOQ Stationsnr	Stednavn	Lokalitet	Stationsejer	Undersøgelsesejer	Datakildekode
96220008	STO0101015	Karrebæksminde Bugt	Karrebæksminde Bugt	Miljøcenter Nykøbing F	Naturstyrelsen	H





# LANDOVERVÅGNINGSOPLANDE 2013

NOVANA

Videnskabelig rapport fra DCE - Nationalt Center for Miljø og Energi

nr. 120

2015

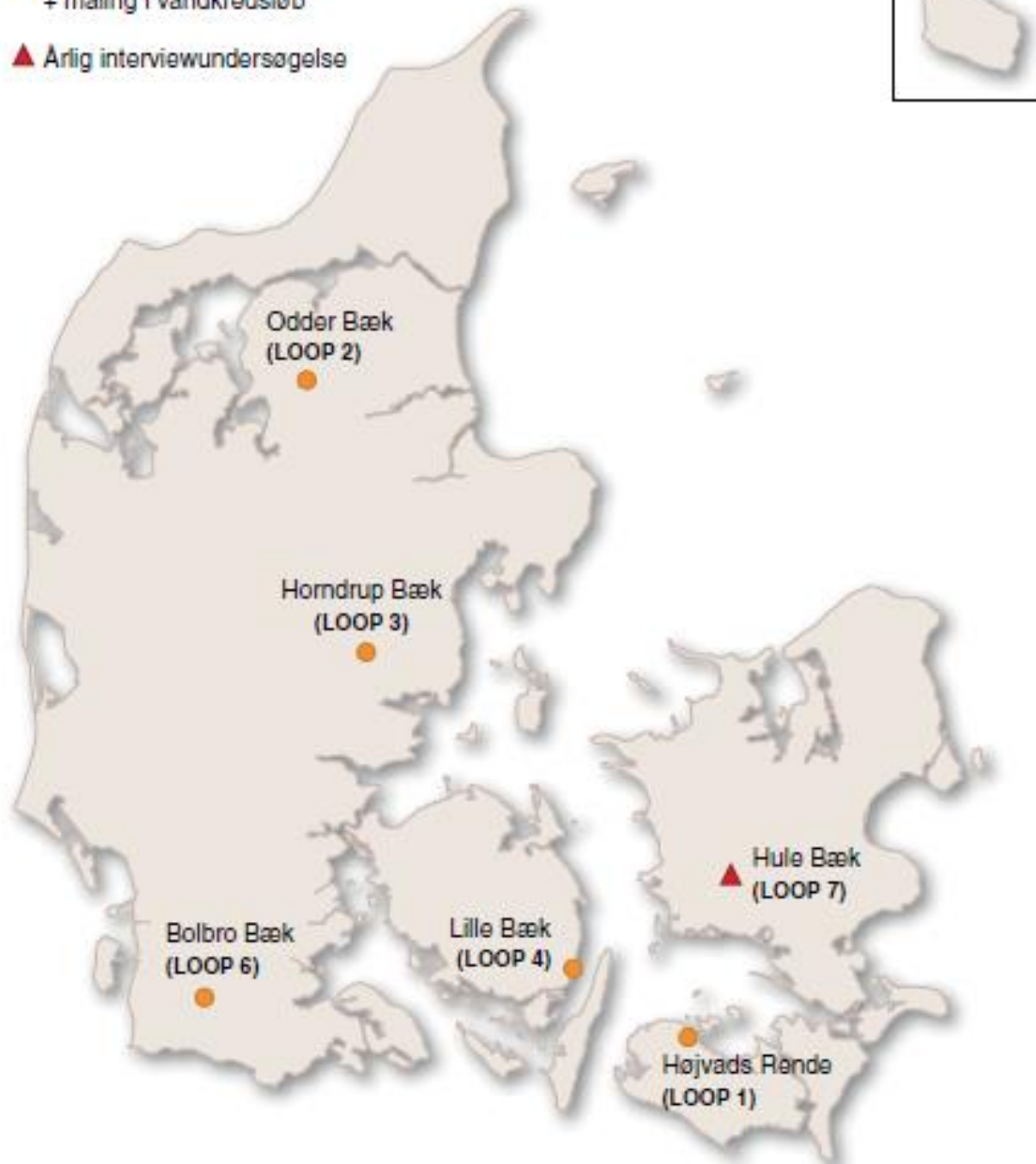


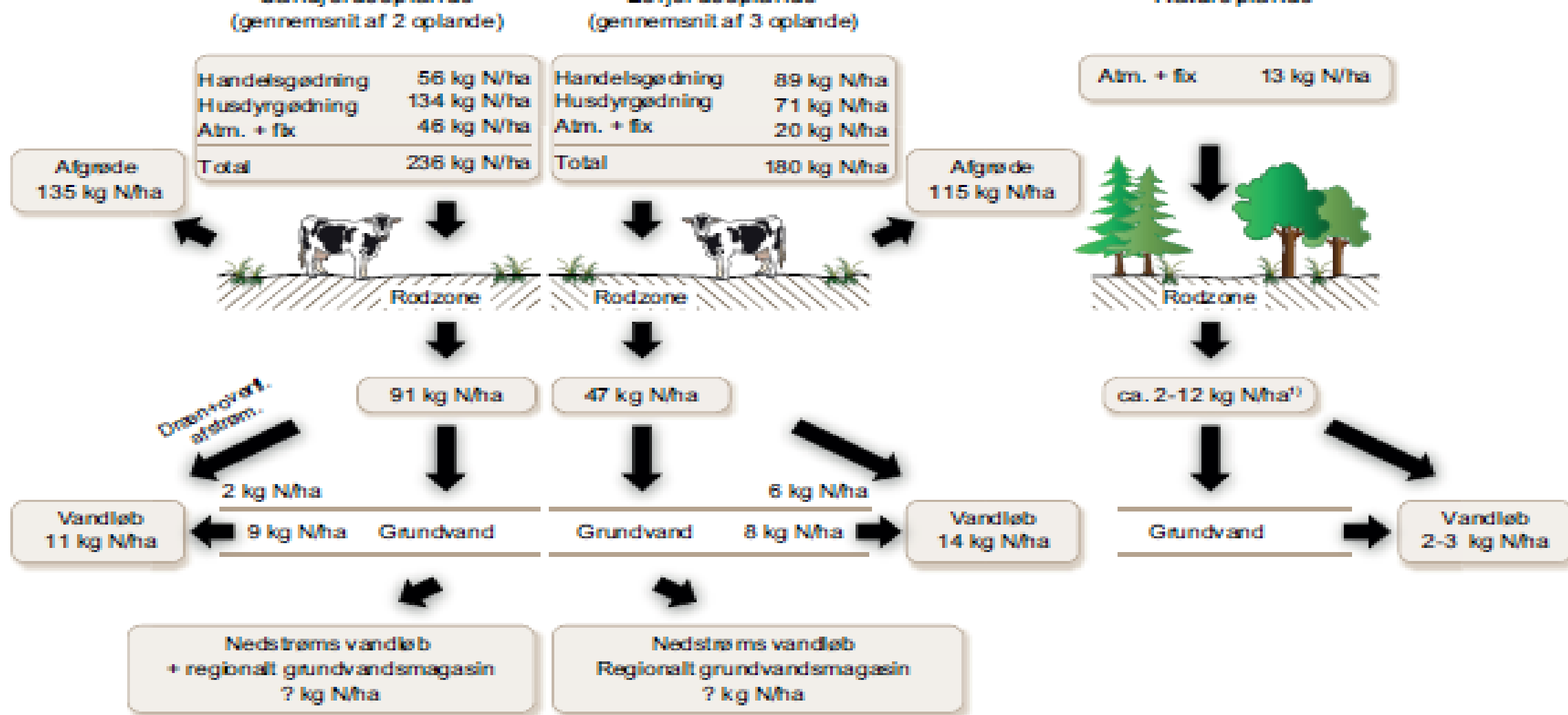
AARHUS  
UNIVERSITET

DCE - NATIONALT CENTER FOR MILJØ OG ENERGI

● Årlig interviewundersøgelse  
+ måling i vandkredsløb

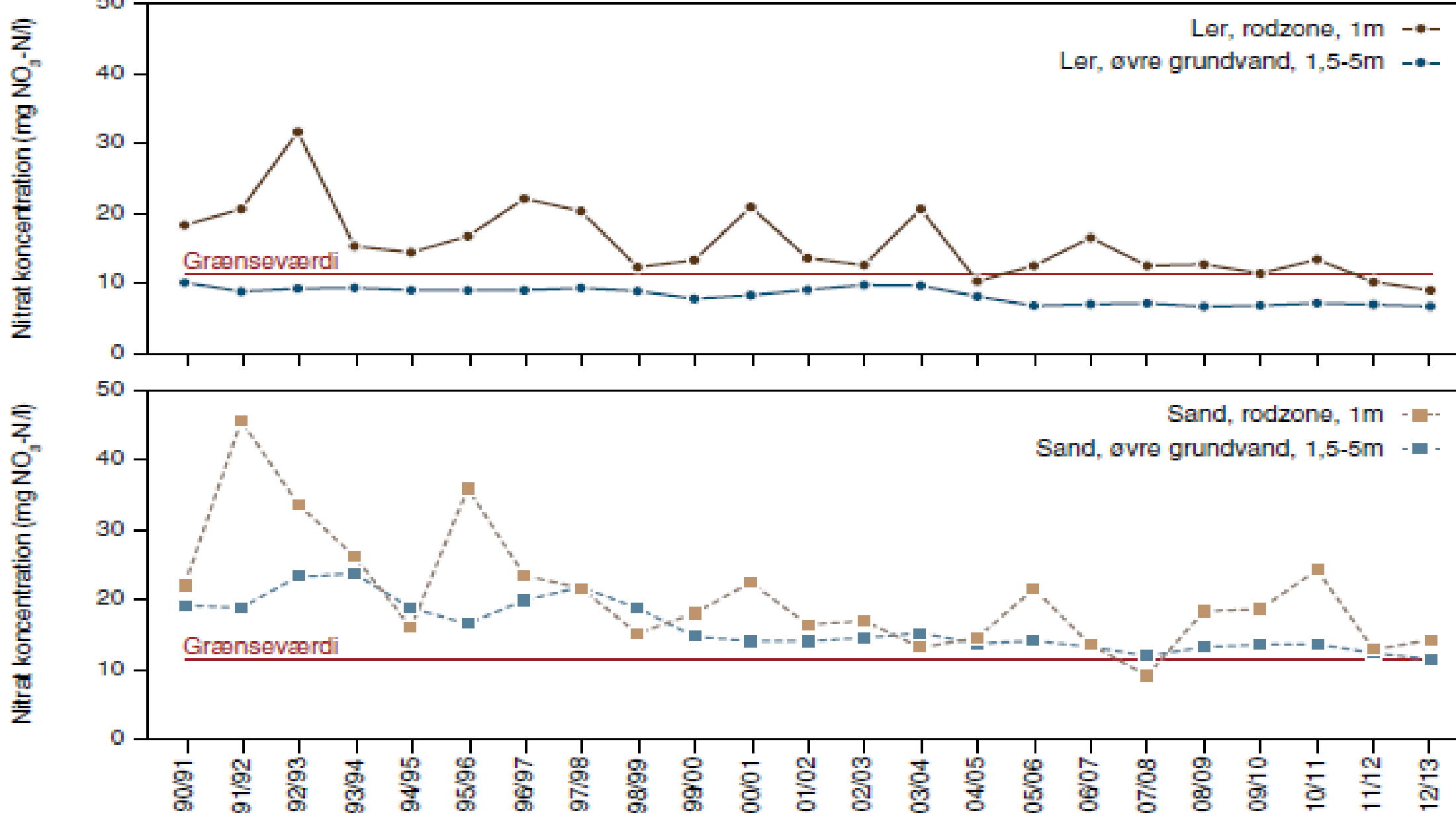
▲ Årlig interviewundersøgelse



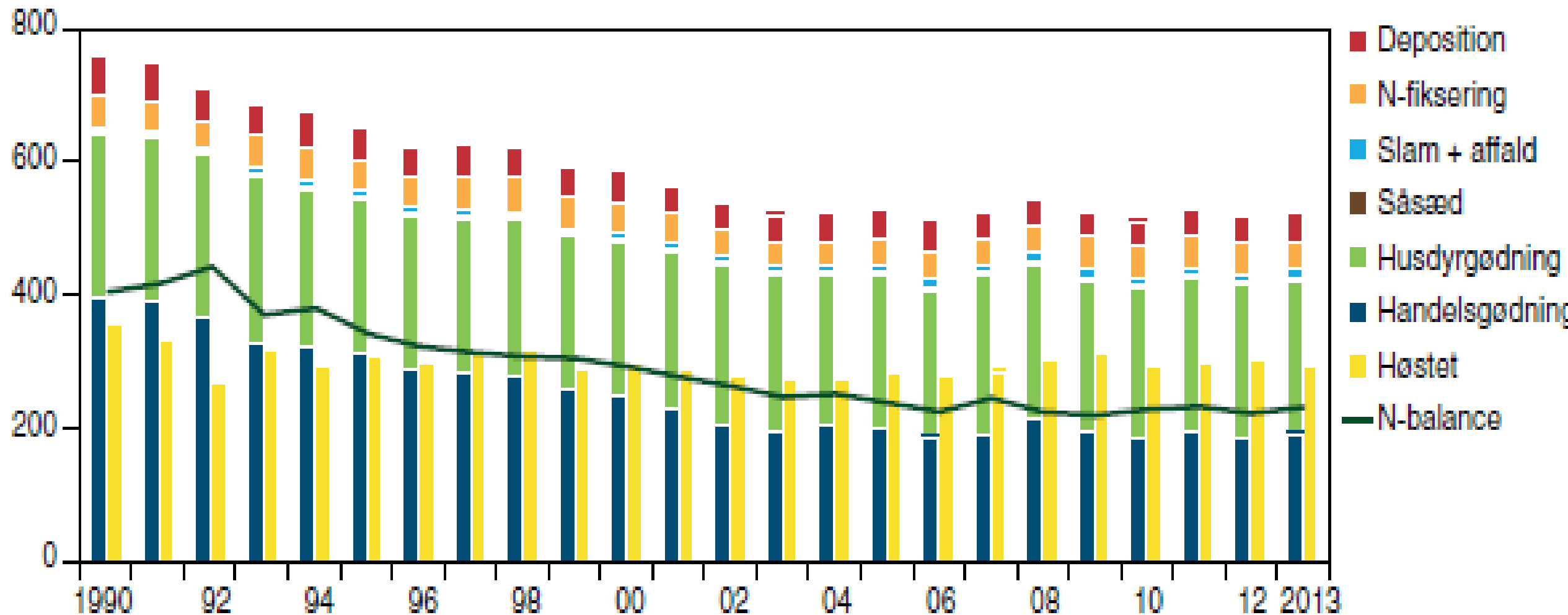


Figur 3. Schematisering af kvælstofkredsløbet i henholdsvis dyrkede lerjords- og sandjordsoplande samt for naturoplande for de hydrologiske år 2006/07-2011/12 (og tilhørende landbrugspraksis 2005-2009). Tilførsel og fraførsel af kvælstof er baseret på data fra interviewundersøgelsen og udvaskningen er modelberegnet med N-LES4 for alle marker i oplandet. NB! Vandløbs-transport i landbrugsoplandene er korrigeret for naturarealer og spildevandsudledning, dvs. transporten repræsenterer det dyrkede areal inklusiv spredt bebyggelse.



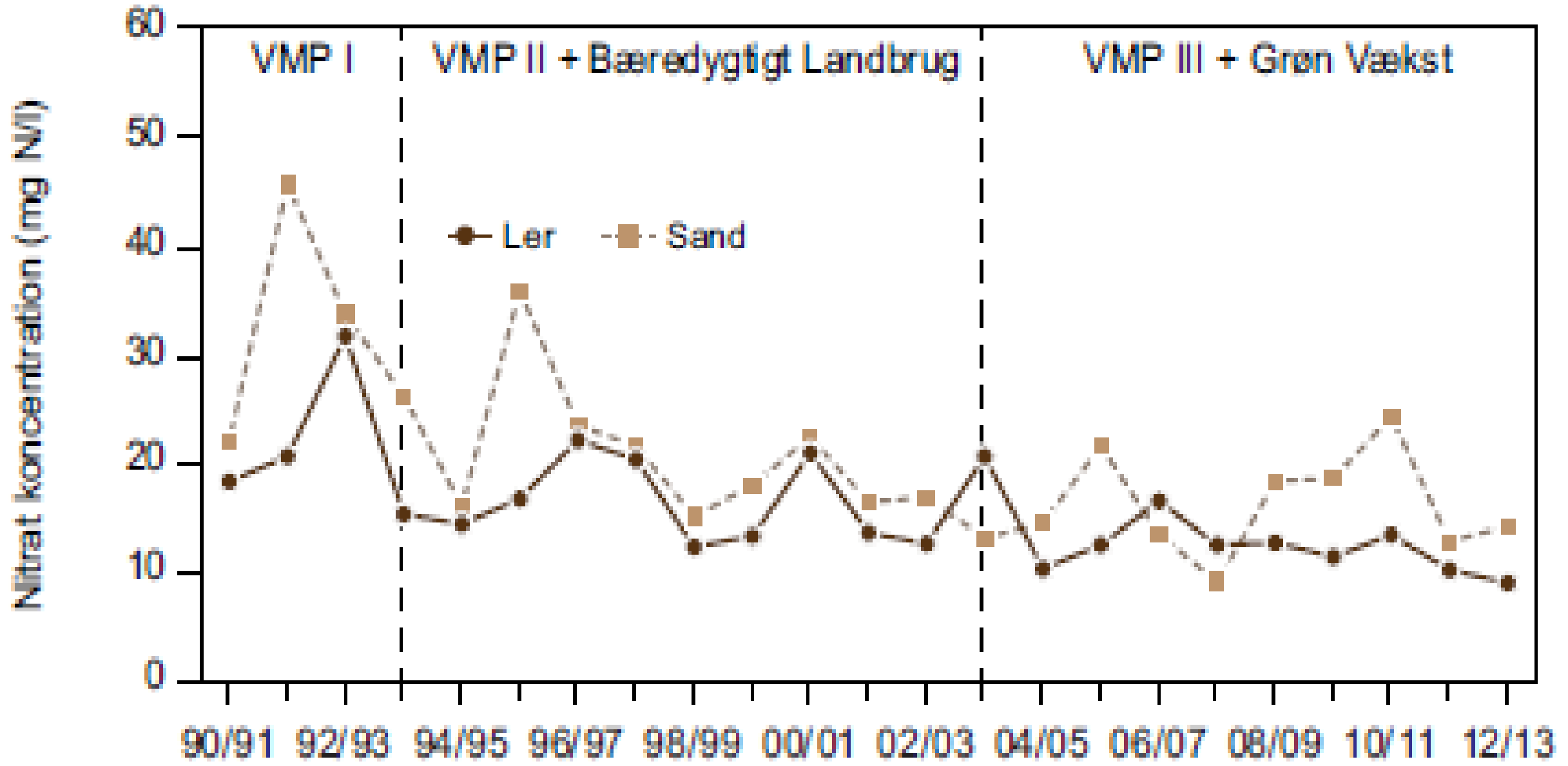


Figur 4.9. Udvikling i målte kvælstofkoncentrationer i perioden 1990/91 til 2012/13 for rødzonevand og det øvre grundvand i tre lerjords-oplande og to sandjordsoplande.



Figur 3.3. Udviklingen i tildelt kvælstof og høstet kvælstof for hele landbrugsarealet i Danmark, 1990 til 2013. Fra 2005 er mængden af handelsgødning det indberettede forbrug i Gødningsregnskaberne.

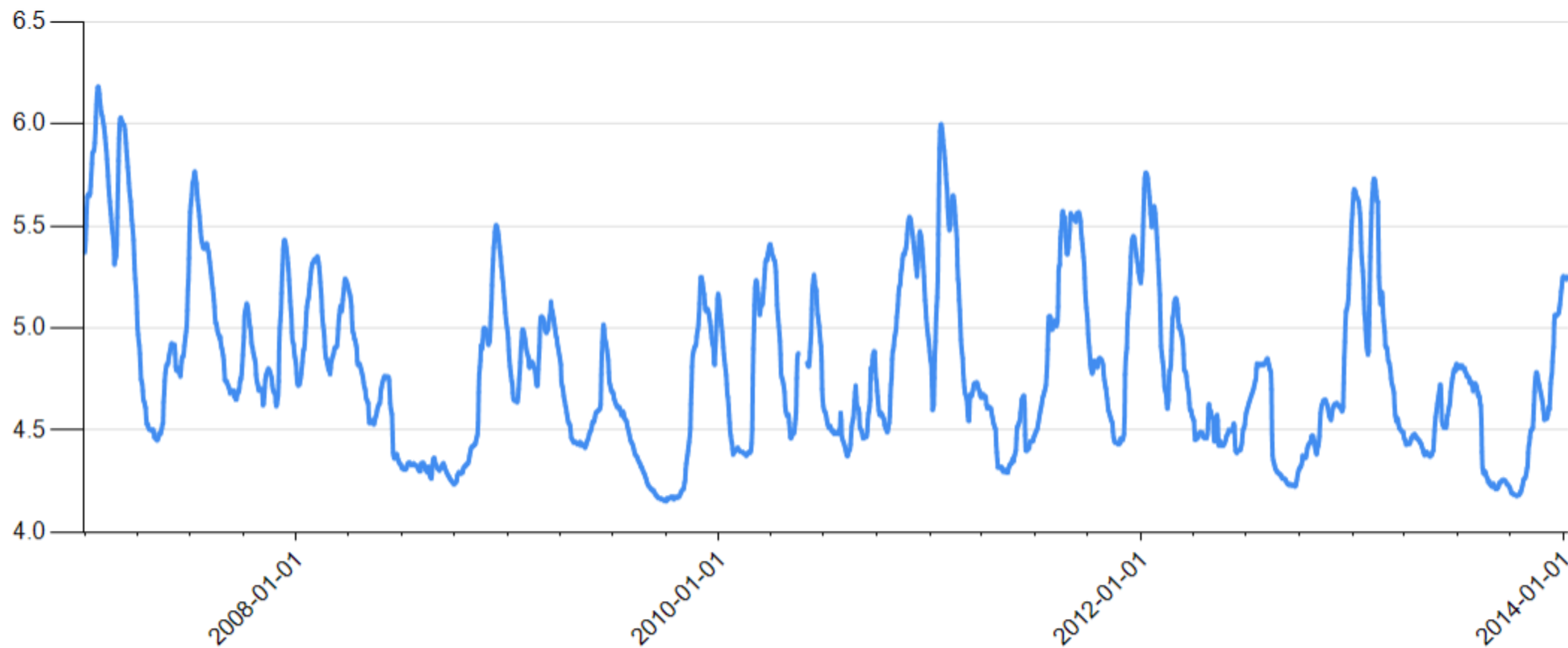
Koncentrationer i Produktionsvandet 1990/91-2012/13.



Stationsnr	Stationsnavn	Stationens lokalitet	Stationsejer
57000058	S.F.HOLLØSE BRO	SUSÅ	Naturstyrelsen

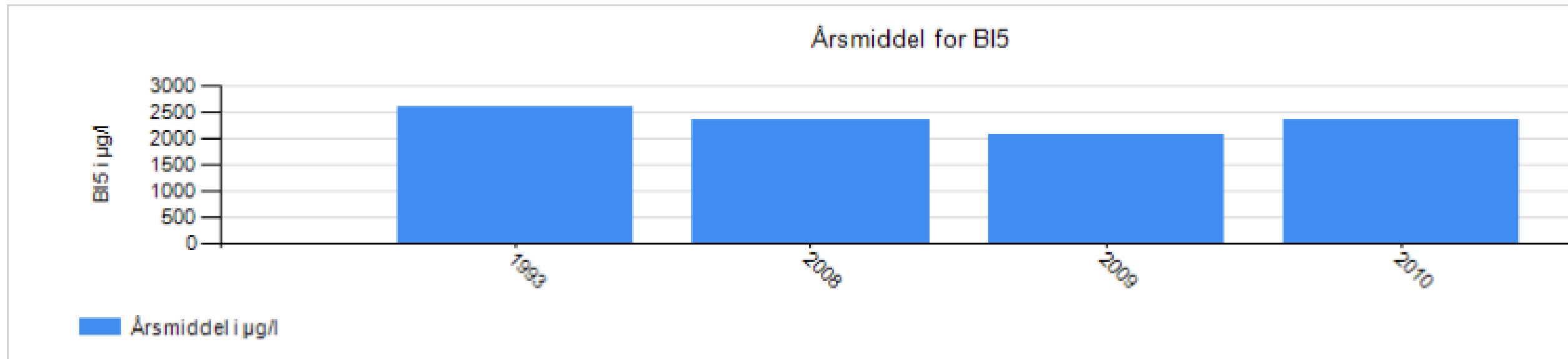
### Vandstandsmålinger for stationen, døgnmiddelværdier (m)

[Hent data for graf](#)



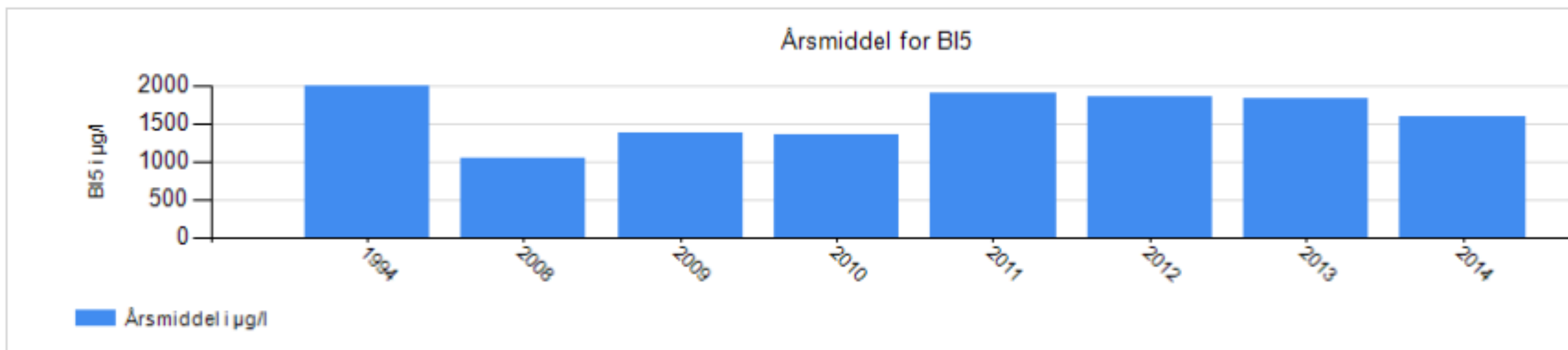
# Kemidata Oversigt - data på stationen

Stationsnr	STOQ Stationsnr	Stednavn	Lokalitet	Stationsejer	Undersøgelsesejer	Datakildekode
57000058	STO23.01.80	S.F.HOLLØSE BRO	SUSÅ	Miljøcenter Nykøbing F	Naturstyrelsen	V



## Kemidata Oversigt - data på stationen

Stationsnr	STOQ Stationsnr	Stednavn	Lokalitet	Stationsejer	Undersøgelsesejer	Datakildekode
57000050	VSJ170015	NÆSBY BRO	SUSÅ	Miljøcenter Nykøbing F	Naturstyrelsen	V







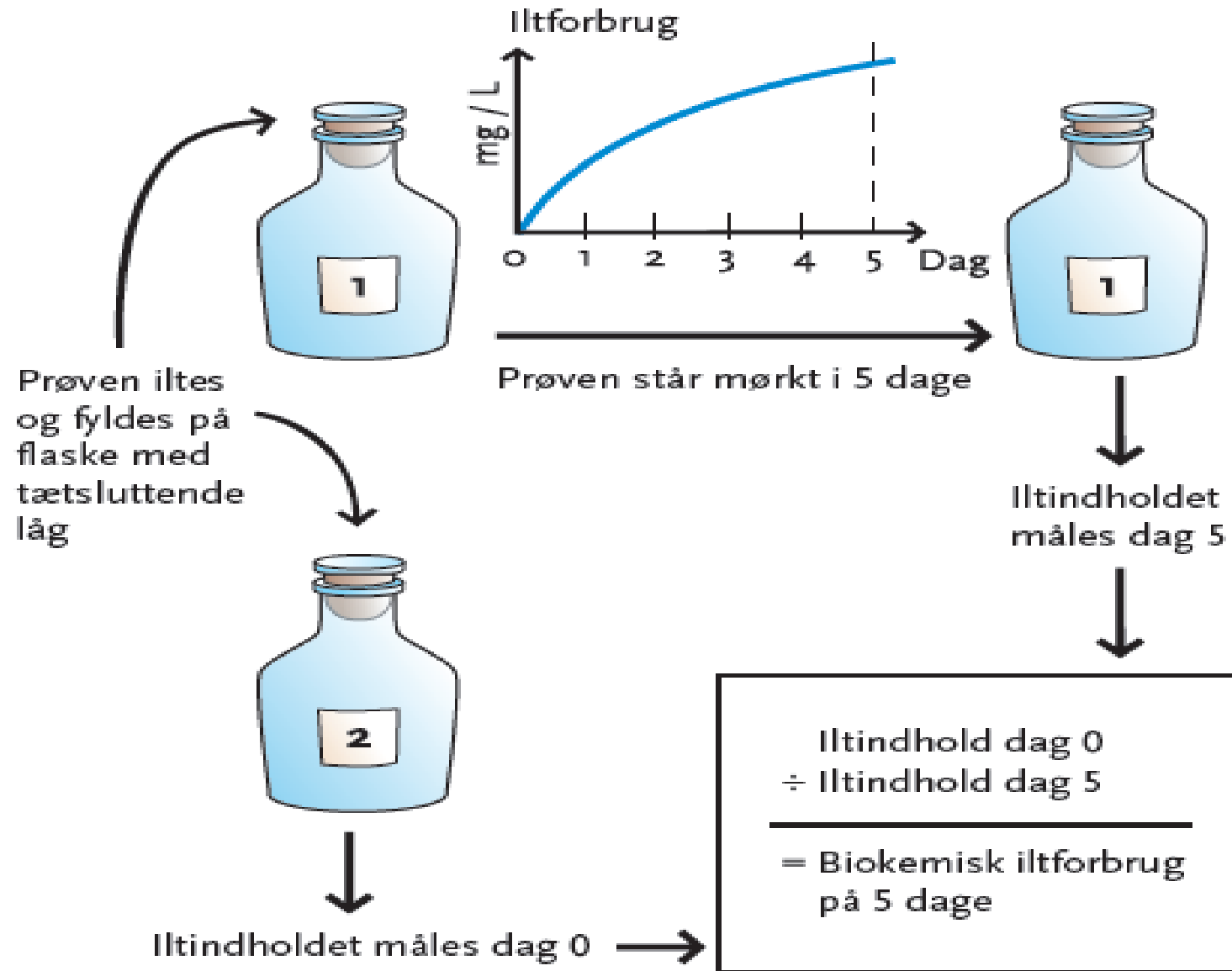


**biokemisk iltforbrug, BOD (Biochemical Oxygen Demand), BI<sub>5</sub>**, målemetode, man bruger til vurdering af spildevands indhold af biologisk nedbrydeligt organisk stof, både før og efter rensning af spildevandet. Det er et mål for, hvor meget ilt bakterier og andre mikroorganismer bruger, når de nedbryder det organiske stof.

Måling af BOD sker, ved at spildevand blandes med iltholdigt vand i en lukket flaske, der opbevares mørkt ved 20 °C i fem døgn. Derfor kalder man det BI<sub>5</sub>. Derefter måler man, hvor meget ilt mikroorganismene har brugt til iltning af det organiske stof. De fem døgn er nødvendige for at få ca.  $\frac{2}{3}$  af det nedbrydelige organiske stof iltet.

Urenset byspildevand indeholder 150-300 g BOD/m<sup>3</sup>, mens biologisk rensset spildevand indeholder 5-15 g BOD/m<sup>3</sup>. Industrispildevand og landbrugsaffald som gylle kan indeholde flere tusinde g BOD/m<sup>3</sup>. Se også spildevandsrensning.

Figur 185. Måling af indholdet af organisk stof i en vandprøve –  $BI_5$ .











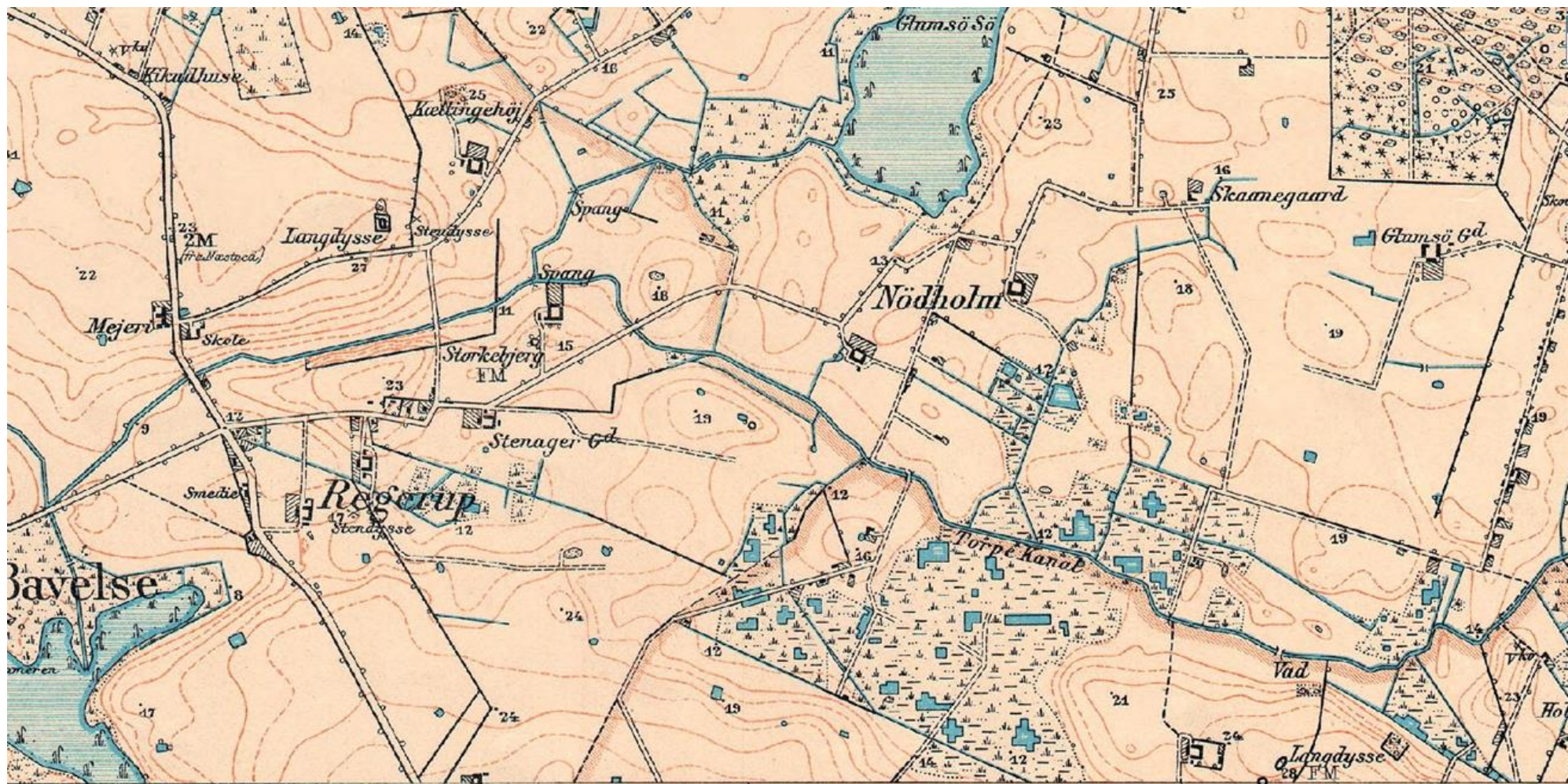
## Samarbejde om:

- Fællesregulativ
- Vandrådsarbejdet



- Vandløbsopmåling
- Sandfang etablering?
- Åsyn, ændret grødeskæring?
  - Oprensning 2 og 7 km?
- Evaluering af genslyngningerne ved Vrangstrup?
  - Vedligeholdelse af Torpe Kanal?
- Susåens skalapæle, kote angivelse?
- Planlagte vandløbsindsatser 2015?





Målebordsblad 1:20.000 3624 Glumsø 1892



### Kommunen har brug for at vide :

Q/vandaflednings behovet for et givet vandløbs opland  
over året,

for at kunne identificere og udbedre mulige flaskehalse.

### Kommunen har brug for værktøjer til at:

skrive opdaterede regulativer for de enkelte vandløb

Samfundet har brug for at vandafledning og beskrivelse,  
af vandafledningens drift og vedligeholdelse, lever op til  
samfundets forpligtigelser



## konklusion!

- At de nuværende vandløbsregulativer ikke lever op til nu – og fremtidens klima og urbane vandmængder.
- At der er behov for at kommuner og borgere får adgang til modeller og værktøjer der kan estimere et givet oplands behov for vandafledning under hensyntagen til oplandets placering og geologi, klima, årstid og arealbenyttelse.
- At vandafledningen skal/kan ske med baggrund i en afvejning af hensyn til såvel natur, miljø og klimaændringer ”til samfundets bedste”.

## **Sammenfatning af opgørelsen metoder til dimensionering af vandløbene**

Fællesregulativet omfatter i alt 73 vandløb, der er behandlet i 77 regulativer

12 af de 77 regulativer angiver 2 forskellige metoder til dimensionering

1 af de 77 regulativer angiver 3 forskellige metoder til dimensionering

Der er således 90 angivelser af dimensioneringer i de 77 regulativer

I 40 regulativer (44 %) er teoretisk skikkelse dimensioneringsgrundlaget for hele eller dele af vandløbene

I 25 regulativer (28 %) er geometrisk skikkelse dimensioneringsgrundlaget for hele eller dele af vandløbene

I 15 regulativer (17 %) er naturvandløb dimensioneringsgrundlaget for hele eller dele af vandløbene

I 7 regulativer (8 %) er teoretisk geometrisk skikkelse dimensioneringsgrundlaget for hele eller dele af vandløbene

I 2 regulativer (2 %) er dynamisk geometrisk skikkelse dimensioneringsgrundlaget for hele eller dele af vandløbene

I 1 regulativ (1 %) er QH dele af vandløbet

Bestemmelserne om dimensioneringsgrundlaget i de enkelte regulativer er fortsat gældende.

Fællesregulativet ændrer ikke på dimensioneringsgrundlagene for de enkelte vandløb.

## Vandløb

# Information om hvordan vandløbenes tilstand: Opretholdes gennem regulativer og Ændres gennem projekter

### **Regulativerne – opretholdelse af tilstanden i offentlige vandløb.**

Regulativerne er grundlaget for administration af de enkelte offentlige vandløb sammen med vandløbsloven og dens krav om hensyntagen til både afstrømning og miljø.

Regulativer beskriver de enkelte vandløb, som de er, og den tilstand, som de skal opretholdes i.

Dimensioner og/eller vandføring er beskrevet og skal være overholdt ved afslutningen af de fastsatte terminer for vedligeholdelse.

- ✚ Den regulativmæssigt fastsatte skikkelse eller vandføringsevne skal således ikke nødvendigvis foreligge hver dag året rundt.
- ✚ Vandløb skal ikke kunne føre en hvilken som helst vandmængde. Ved kraftige regnskyl og tøbrud skal vandet ikke nødvendigvis kunne være i vandløbene, men må løbe på overfladen.